



Wandel- en fietsroutes
Deze fietsroute maakt deel uit van de vele wandel- en fietsmogelijkheden in en rond Boxtel, Lennisheuvel, Esch en Liempde. Voor meer inspiratie en routes kun je terecht op beleefboxtel.nl. Scan hier de QR code voor meer informatie.

Jaar van uitgave: 2026



Het Groene Woud

boxtel
meewerkend

Heemkundekring Boxtel



Deze Romeinse fietsroute folder is mogelijk gemaakt met steun van onderstaande partners:



De laan in Haanwijk loopt van knooppunt 36 naar 64.



Deze replica van een Romeinse boerderij staat in het 'preHistorisch Dorp', het openluchtmuseum in Eindhoven.



De Romeinse waterput uit 148 na Chr., vlakbij de Brundlandstraat.

Zin om te wandelen? Dat kan! Bij het fibula-kunstwerk start een korte Romeinse wandelroute (4 km.) langs kunstwerken die zijn geïnspireerd op de grafvondsten. (Deze route is alleen te voet te volgen.)

Fietsend naar Esch passeer je de Willibrorduskerk in het dorp. De bakstenen toren dateert uit de 15e eeuw en is daarmee veel ouder dan het huidige kerkgebouw. Tegengover Dorpstraat 6 staat weer een informatiepaneel. Romeinse sporen zijn ook volop in Esch te vinden: tussen 1950 en 1960 werden hier zeven Romeinse graven ontdekt met voorwerpen die nu in het Noordbrabants Museum te zien zijn. Een ervan was een uniek barnstene beeldje van de Romeinse god Bacchus. Een replica ervan staat op de Essche Bierpomp vlakbij knooppunt 66 (Leunisdijk 2). Een andere verwijzing naar het Romeinse verleden: een afbeelding van een fibula (Romeinse mantelspeld) zoals die in één van de graven werd gevonden. De afbeelding is verwerkt in het straatwerk bij de beukenhaag achter het informatiepaneel.

69 71 68 67 66

Links vóór knooppunt 47 maken enkele staanders duidelijk waar rond 150 na Christus een Romeinse boerderij stond. Het informatiepaneel geeft meer uitleg, óók op de achterkant. Kort na knooppunt 47 volg je een deel van de Mijlstraat. De naam verwijst waarschijnlijk naar een Romeinse mijlsteen die ooit aan het begin van deze straat lag. In Het Groene Woud kregen zandpaden vaak zulke mijlstenen, soms met een ingebetelede tekst. De Mijlstraat volgt ongeveer de route van een eeuwenoud voetpad dat dwars door Boxtel liep en via Halder in Empel uitkwam. Mijlstenen wezen er voetgangers de weg, samen met markante bomen en huizen.

47

66 67

Vanaf knooppunt 66 volg je het smalle fietspadje dat naar de Mariakapel leidt, een klein religieus monument. 850 meter na het passeren van de spoorwegovergang rijd je links een klein zandpad in. Hier zie je geen moderne bebouwing en krijg je alle gelegenheid je in de eerste eeuw na Christus te wanen...

37 65 36

Bij knooppunt 37 rijd je onder de snelweg A2 door. Richting buurtschap Halder wordt de geschiedenis tastbaarder dankzij de vondst van veel Romeinse sporen (zie ook het informatiebord bij knooppunt 36). Zo kom je na het oversteken van de Dommel langs Museum Romeins Halder, gewijd aan de geromaniseerde nederzetting Halder.

64 21 76 73

Fietsend door het Dommellandschap kom je in hartje Sint-Michielsgestel langs de kerktoren, voorzien van karakteristieke spekbanden met tufsteen uit de Romeinse tijd.

74 41

Je fietst het oude cultuurlandschap van Gemonde in. Bijna een kilometer na knooppunt 41 kom je langs een klein kerkhofje waar in de middeleeuwen een kapelletje/kerkje stond. Bewijs dat hier in de Romeinse tijd ook al een kapel stond, is er niet. Wel zijn er Romeinse bouwmaterialen gevonden (tufsteen, primitieve dakpannen). Even verderop staat een informatiepaneel, precies op de plek waar je linksaf slaat naar het Kerkeind.

42 43 70

Je steekt de Dommel over via de Hooibrug en rijdt terug naar het eindpunt van deze route: De Oude Ketting in Boxtel. Vlakbij staat het Oertijdmuseum dat een bezoek meer dan waard is. Het is zes dagen per week geopend en toont de geschiedenis van deze streek tot wel miljoenen jaren geleden.



In Esch is de afbeelding van een fibula (Romeinse mantelspeld) in het straatwerk verwerkt.



De vondst van Romeinse munten toont bewijzen van economische bedrijvigheid.



De staanders nabij knooppunt 47.

beleef
**BOX
TEL**



Romeinse
fietsroute
**Hercules
Magusanus**

Lengte: 32,6 km

Ontdek via het fietsknooppunten-
netwerk de geschiedenis van de
Romeinen in Het Groene Woud.

2026

beleefboxtel.nl



...in Het Groene Woud



Waardvolle grafvondsten uit de Romeinse graven in Esch.

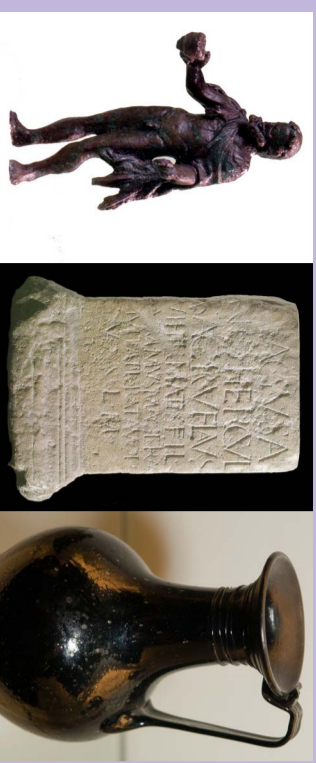
Laat je verrassen

Een rijk Romeins verleden

Fiets door Het Groene Woud en ontdek tijdens de Hercules Magusanus-fietsroute de sporen van de Romeinen. Zij waren hier 1900 jaar geleden duidelijk aanwezig. Sindsdien is het landschap sterk veranderd. Je hebt dus wat verbeeldingskracht nodig om te zien hoe het er toen uitzag. De naam van de route, Hercules Magusanus, verwijst naar een god die ontstond uit een mix van Romeinse en Bataafse tradities. Twee musea en vijf informatiepanelen langs de route laten je onderweg steeds iets nieuws ontdekken over dit verre verleden. Tip: bezoek ook Museum Romeins Halder. Check eerst de openingstijden op www.romeinshalder.nl.

Deze fietsroute volgt het fietsknooppuntennetwerk. Je rijdt van nummer naar nummer en volgt daarbij de wit-groene bordjes in de aangegeven volgorde. Het startpunt is de parkeerplaats van café De Oude Ketting, Bosscheweg 74 in Boxtel. Na 32,6 kilometer kom je hier weer terug en sluit je de route af. Veel fietsplezier!

Meer weten over de Romeinse sporen en de god Hercules Magusanus in deze regio? Scan de QR-code.



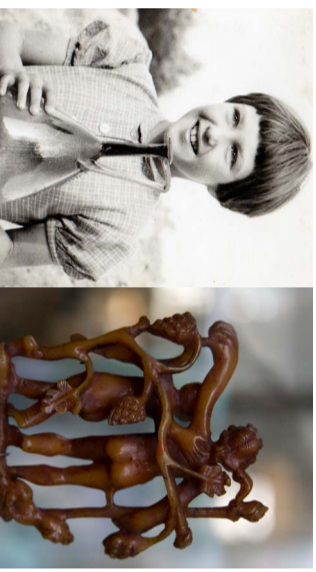
De fietsroute, genoemd naar de god Hercules Magusanus (links), brengt je langs de plaatsen waar unieke vondsten zijn gedaan uit het Romeinse verleden.

70 Bij startpunt De Oude Ketting fiets je richting het centrum van Boxtel. Je verlaat hiervoor de parkeerplaats via een smal weggetje. Deze weg werd in de Romeinse tijd omzoomd door vruchtbare akkers. Vlak vóór de Dommel staat een paneel met informatie over Romeinse vondsten in Boxtel.

03 Links van knooppunt 03, tussen de Brundtlandstraat en de Lorenzhoof, zijn in 2008 sporen gevonden van een houten boerderij met een waterput. Het hout van de boerderij was volledig vergaan. Alleen het eikenhout onderin de put bleef bewaard doordat het altijd onder water stond. Door onderzoek van de jaarringen weten we dat de boom in 148 na Christus is gekapt. Een bouwoffer en delen van de waterput zijn te zien in het Boxtelse Oertijdmuseum.

Na knooppunt 03 fiets je over het terrein van De La Salle, een instelling die sinds 1903 jongeren ondersteunt. Via de Stryacosaurus-rotonde rijd je door naar de imposante Sint-Petrusbasiliek. Opvallend zijn de witte banden van tufsteen tussen de (begin) 16e-eeuwse rode bakstenen. De Romeinen haalden het tufsteen destijds uit Duitsland en vervoerden het via de Rijn en de Maas naar Nederland. Bij Den Bosch stond tot 250 na Christus de tempel van Empel, gewijd aan Hercules Magusanus. Misschien kwamen sommige tufstenen daar vandaan en reisden ze via de Dommel naar Boxtel.

02 01 Over de historische as van Boxtel (let op: voetgangersgebied!) rijd je naar de tunnel onder het spoor. Aan de andere kant kom je uit op bedrijventerrein Ladonk.



De grafvondsten in Esch, zoals het barnsteen beeldje van 'Bacchus' (rechts), zijn opvallend goed bewaard gebleven.

