

**** DE WATERLEIDINGEN VAN BOXTEL ****
van Binnendommeltjes, afwateringskanaal en watertoren
bestrijding van wateroverlast en de zorg om goed drinkwater

© Ruud van Nooijen, Boxtel - versie: 7 maart 2023 (artikel begonnen op 7 december 2014)

Zorg voor water

Algemeen gesteld kan het beheer van water worden samengevat in twee hoofdzaken:

- de aanwezigheid van voldoende schoon (veilig) drinkwater in de directe leef- of woonomgeving;
- de afwezigheid van water op plaatsen die de mens nodig heeft om te wonen en te werken.

Zowel het ene alsook het andere aspect zorgde in de geschiedenis der mensheid voor grote problemen, een situatie die in grote delen van de wereld voortduurt tot op de dag van vandaag. Transport van water voor consumptie en andere doeleinden geschiedde in Europa reeds in de tijd van de Romeinen: zij legden, in sommige gevallen nu nog bestaande, **aquaducten** aan. Het waren ook de Romeinen die reeds een **spoeltoilet** toepasten.

Er werden kanalen gegraven, groot en klein: voor irrigatie (klein); voor scheepvaart (groot).

Aanvankelijk was de mens gedwongen woon- en leefplekken te kiezen die van nature droog bleven: hoger gelegen gebieden. Groei van de mensheid dwong tot steeds meer inventiviteit: het in gebruik nemen van lageregelegen gebieden en het nemen van maatregelen ter beteugeling van wateroverlast die daar optrad. De ontwikkeling van dit laatste was onder meer afhankelijk van vindingen op waterbouwkundig terrein, alsmede de geldmiddelen die nodig waren om een en ander te realiseren. Denk aan het inpolderen, waarbij **Jan Adriaanszoon Leeghwater** (1575-1650), molenbouwer en waterbouwkundige, in ons land een belangrijke rol speelde. In 1798 werd in Nederland **Rijkswaterstaat** opgericht, in de jaren die volgden zouden soortgelijke diensten op provinciaal niveau volgen.

Heemraden en **waterschappen**, belast met het waterbeheer bestonden reeds in de Middeleeuwen en vormden in Nederland de oudste **representatieve bestuurslichamen** (door de zogeheten **aangelanden**).

Water: een natuurlijke behoefte voor mens, flora en fauna: kortom alles wat leeft. Als het daaraan schort gaat het goed mis. Door de geschiedenis heen zijn onnoemelijk veel mensen gestorven door het drinken van slecht drinkwater enerzijds, door verdrinking tengevolge van overstromingen of het ontbreken van drinkwater anderzijds. Het één kon daarbij het ander veroorzaken: door overstromingen kwam vervuild water ook terecht in water- voorzieningen (putten, pompen) bestemd voor drinkwater, dat daardoor voor dat doel onbruikbaar werd. Ook gebrek aan hygiënische kennis leidde tot vervuiling van water dat gebruikt om te drinken. Zo zijn er gevallen bekend dat kleding en beddengoed van overleden tyfuspatiënten in een waterloop werd uitgewassen, waarvan het water tevens werd gebruikt als drinkwater...

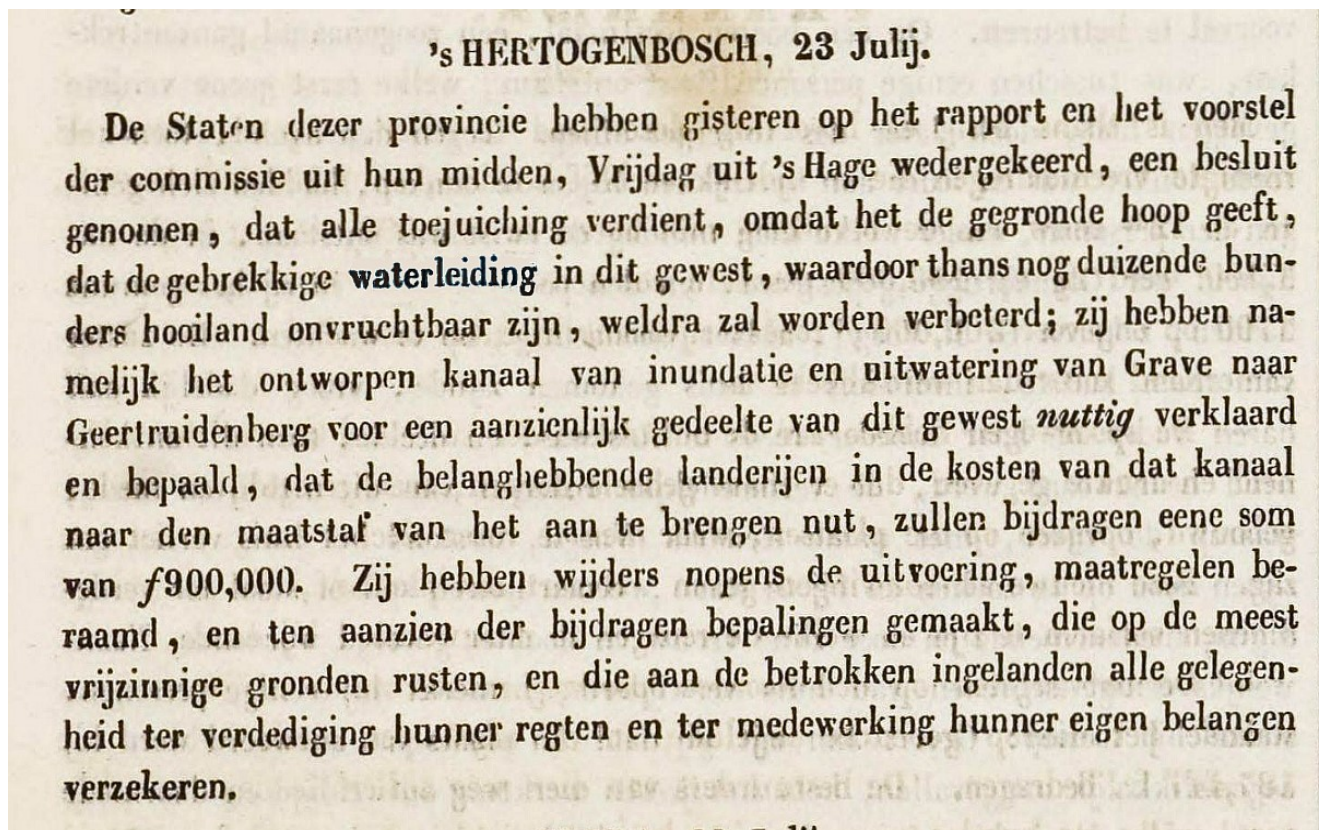
Betekenis van het woord waterleiding

Het woord waterleiding heeft niet altijd dezelfde betekenis gehad. Algemeen gesteld kunnen we zeggen dat een waterleiding een voorziening is voor de distributie van water. Onder deze omschrijving kunnen we zowel een **rivier, beek, gracht, kanaal** alsook een **transportleiding** voor drinkwater scharen. In vroeger tijden, toen een waterleiding ter voorziening van-huis-tot-huis van drinkwater nog niet bestond, of deze voorziening nog in opkomst was, werd het woord waterleiding voornamelijk gebezigd voor het aanduiden van allerlei waterlopen: **rivieren, beken, grachten**,

kanalen, etc.

Toen oppervlaktewateren onbetrouwbaar werden, of niet beschikbaar waren om te dienen als drinkwater en voor voedselbereiding, werden putten geslagen en pompen geplaatst teneinde grondwater op te pompen. Deze konden in huizen of op erven worden geplaatst, doch er verschenen ook, fors uitgevoerde en vaak fraai versierde dorpspompen, meestal op een centraal plein. Deze pompen waren niet zelden onveilig in die zin dat verontreinigd water werd opgepompt. Gebruikers wisten niet dat ondergronds een overigens op zichzelf schone waterbron in verbinding kon staan met verontreinigd water, bijvoorbeeld afkomstig van een beerput die op een (boeren-) erf dichtbij het punt lag waar de drinkwaterpomp was geslagen... Deze onwetendheid heeft vele - vaak uiteindelijk dodelijke - slachtoffers gekost.

Pas na de aanleg van de eerste **drinkwaterleidingen** zien we steeds meer dat het woord **waterleiding** exclusief voor het aanduiden van deze voorziening wordt gebezigd.



Artikel in de Leydse Courant van maandag 27 juli 1846. Het woord waterleiding wordt in deze tekst gebruikt om een kanaal aan te duiden.

In het Militair woordenboek van H.M.F. Landolt, in 1861 door A.W. Sijthoff te Leiden uitgegeven komen we navolgende definitie tegen:

Waterleiding.

Eene inrigting om plaatsen, die geen drinkwater bezitten, daarvan te voorzien door middel van buizen, die van de omringende hoogten en de bronnen, welke zich daar bevinden, naar die plaatsen loopen. Eene vesting, die tot verkrijging van drinkwater, alleen beperkt is tot eene of meer waterleidingen, bevindt zich altijd in eenen hoogst ongunstigen toestand, daar het voor den vijand

niet moeilijk zou zijn, die waterleidingen, al waren ze onderaardsch, op te zoeken en het water eenen anderen loop te doen nemen.

De hiervoor vermelde definitie werd gegeven op een moment dat de eerste drinkwaterleiding in ons land pas sinds dertien jaar bestond (Amsterdam).

Waterstaat

Van Dale geeft als definitie van het woord waterstaat:

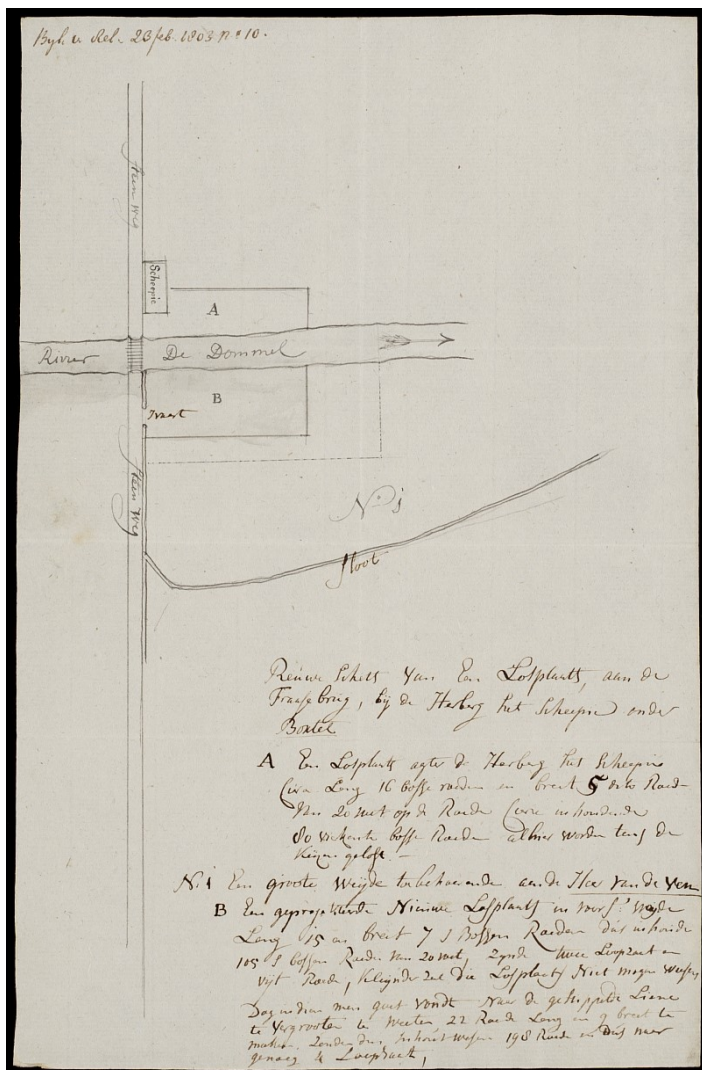
Gesteldheid van een grotere of kleinere uitgestrektheid gronds ten opzichte van het water dat zich daarin bevindt, of waarmee het omgeven is.

Alsook:

De Regeringsdienst en ambtenaren daarvan, belast met de zorg over en het beheer van de waterstand, waterlopen en alle werken die deze leiden en beteugelen, en ook met de zorg voor naleving der wetten en verordeningen die daarop betrekking hebben.

Hendrik Verhees

Markant Boxtelaar **Hendrik Verhees** (1744-1813): aannemer, architect, landmeter en cartograaf, bestuurder, waterbouwkundige, vrederechter, schetsenmaker) was tussen 1803 en 1810 nauw betrokken bij de vorming van provinciale waterstaat van Noord-Brabant. Vanaf 1805 was hij de eerste directeur van provinciale waterstaat in Noord-Brabant. Als zodanig was hij onder meer belast met de uitvoering van een plan tot bevaarbaar maken - verdiepen - van de rivier de Aa. Verhees zelf zag echter meer in de aanleg van kanalen. Hij had daarbij een groot landbouwkundig probleem van de gemiddelde Brabantse boer voor ogen: opheffen van het alom heersende tekort aan mest. De aanleg van een stelsel van kanalen zou het gemakkelijk en snel vervoer van onder meer mest mogelijk moeten maken. In 1783 nam Verhees deel aan een prijsvraag met de vraag of er, ten behoeve van de scheepvaart, een kanaal kon worden aangelegd van 's-Hertogenbosch naar Maastricht/Luik. Verhees maakte een plan, voorzien van kaarten en kostenberekening. In 1785 won hij met zijn inzending een gouden medaille. Zou het plan zijn gerealiseerd, dan had zijn geboorte- en woonplaats Boxtel aan dit kanaal gelegen. Ook op andere wijzen was Verhees nauw betrokken bij waterstaat van Brabant. Zo heeft hij meermalen bemoeienis gehad met de **Baardwijkse Overlaat**, belangrijk voor de waterhuishouding van 's-Hertogenbosch.



< Kaartje getekend door Hendrik Verhees voor de aanleg van een losplaats bij de Ter Aaschebrug*) (brug heet tegenwoordig 't Schipke) nabij herberg 't Scheepje.

De tekst begint met:
 Ruwe Schets van Een Losplaats aan de Traase brug, bij de Herberg het Scheepje onder Boxtel.

Datum: 23 februari 1803.

De losplaats was nodig voor het lossen en opslaan van per schip vanuit 's-Hertogenbosch aangevoerde keien voor onderhoud aan de steenweg.

*) De oorspronkelijke naam Ter Aaschebrug verwijst naar de nabijgelegen hoeve Ter Aa (Traa)

Drinkwatervoorziening: historische schets

Schoon drinkwater is een van de eerste levensbehoeften van de mens. De eerste - nog rondtrekkende - mensen zullen gebruik hebben gemaakt van water dat ze in de natuur aantreffen: beken, rivieren, vijvers, kuilen: oppervlaktewater. Pas toen de mens zich op vaste plaatsen ging vestigen was een drinkwatervoorziening bij hun huis een vereiste. Er werden gaten of kuilen in de grond gegraven die zich, ver genoeg uitgediept, vulden met grondwater. Ook regenwater kwam hierin terecht. Onnodig te zeggen dat verontreiniging op de loer lag. Bij benadering zo'n zeventienduizend jaar geleden ontstaan in Egypte de eerste waterputten. Teneinde de wanden ervan voor instorten te behoeden werden deze wel bekleed met bamboetwijgen. Holle palmbomen en holle bamboestammen werden als waterleiding gebruikt in bijvoorbeeld Egypte, Centraal-Azië, China, Java en Japan. Ze dienden niet uitsluitend voor drinkwater, doch ook om velden met gewassen te irrigeren. Omstreeks vierhonderd jaar voor Christus worden door de Romeinen de eerste **aqueducten** gebouwd: gemetselde goten op pijlers die het water transporteerden. In ons land, zo vanaf het jaar 57 na Christus, zien we de Romeinen waterleidingen gemaakt van lood en gebakken klei. Onnodig te zeggen dat het gebruik hiervan niet voor iedereen was weggelegd: uitsluitend de vooraanstaande en rijke klasse werd ervan voorzien. Met de val van het Romeinse rijk ging deze kennis in West-Europa verloren. De Germanen die nadien kwamen, pasten wel holle of uitgeholde boomstammen toe. Deze werden tevens gebruikt als bekleding voor de wand van een put.

Al snel ging men ertoe over deze putten af te dekken om verontreiniging te voorkomen, bijvoorbeeld door een klein dier dat erin viel en verdronk, waarbij het zich ontbindende kadaver het (drink-)water verontreinigde en onbruikbaar maakte.

Pas omstreeks het jaar 1850 komt gietijzer in beeld om in de vorm van buizen onder meer drinkwater te vervoeren. De **put** of een **bron** is derhalve gedurende zeer lange tijd in gebruik geweest ter verkrijging van (betrekkelijk) schoon drinkwater. Zij bleven dat ook als (drink-) watervoorziening voor verafgelegen huizen, hoeven en boerderijen. Voordat de pomp werd uitgevonden moest water door middel van een lederen zak of emmer, bevestigd aan een touw of ketting, uit een put worden geschept en opgehaald. In de zeventiende eeuw verschijnen de eerste pompen, eerst nog uitgevoerd in hardsteen, en zoals gezegd vanaf de negentiende eeuw ook in gietijzer. Deze pompen konden worden geplaatst in de huizen van, gegoede, rijke burgers, of in de vorm van een centrale watervoorziening vaak in het centrum van een wijk of dorp: het dorps- of marktplein. Onnodig te zeggen dat dit ongezuiverd water was dat werd gebruikt.

In Boxtel was het meeste grondwater niet geschikt, dan wel smakelijk genoeg om te drinken: er zat veel ijzer in.

Door toenemende menselijke bedrijvigheid zoals industrialisatie, gebruik van chemicaliën, toenemende hoeveelheden dierlijke en menselijk uitwerpselen, was kans op verontreiniging van het voor menselijke consumptie bestemde water zeer groot en leidde dan ook regelmatig tot ziekte en dood, zonder dat men aanvankelijk wist wat de daarvan oorzaak was.



Eenvoudige grondwaterpomp met granieten bak in Boxtel

Aanleg eerste waterleiding in Nederland ter voorkoming van ziekten

Reeds in de dertiger en veertiger jaren van de negentiende eeuw waren er in Amsterdam plannen voor een goede drinkwatervoorziening. Ellenlange artikelen over dit onderwerp verschenen toen in diverse kranten. Doch reeds vroeger, in de 17e eeuw was door **Elias Sandra**¹ een plan met kaart ontworpen om de stad te voorzien van vers water. Het vormde derhalve een, gedurende lange tijd voortslepend, probleem waarvoor men niet zomaar een oplossing voor vond.

In 1848 werd de bevolking van de stad Amsterdam getroffen door een cholera-epidemie. Dit vormde mede aanleiding om definitieve plannen te maken voor de aanleg van een veilige drinkwatervoorziening in de vorm van een waterleiding, waarbij het water van elders werd aangevoerd. Nu was dat in die dagen nog geenszins een aangelegenheid voor de overheid, met andere woorden het waren vooral particuliere initiatieven en particuliere ondernemingen die dit soort voorzieningen mogelijk maakten.

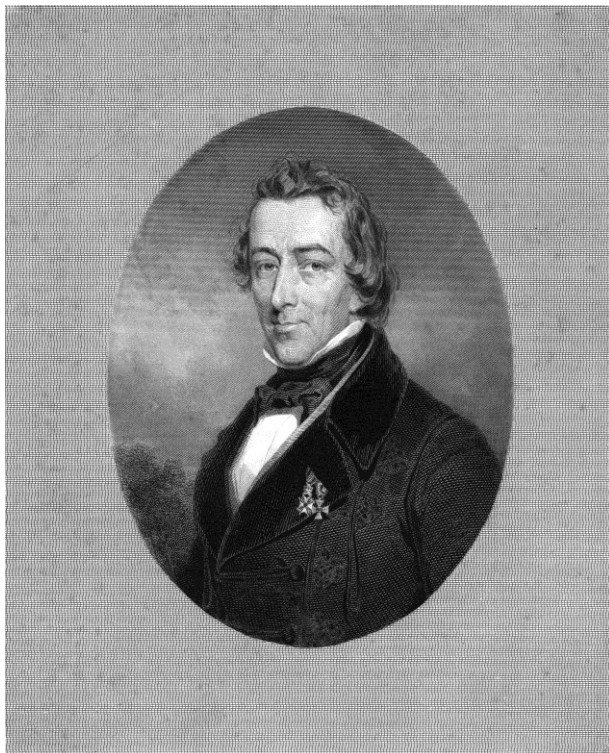
Schrijver, dichter en landsadvocaat **Jacob van Lennep** zette zich rond deze tijd in om een waterleiding voor Amsterdam mogelijk te maken.

In de jaren '30-'40 van de negentiende eeuw huurde Van Lennep het fraaie buitenhuis

¹ *Ontwerpen om de stad Amsterdam van zoet water te voorzien in de XVIIe eeuw, Elias Sandra, Amsterdam De Gebroeders Van Cleef, 1841.*

Woestduin bij Heemstede. Het viel hem op dat het drinkwater daar, afkomstig uit de duinen heerlijk fris van smaak was, heel wat beter dan hetgeen hij in Amsterdam gewend was. Aldus kwam hij op het idee om ook zijn geboortestad Amsterdam vanuit die omgeving te voorzien van helder, smakelijk drinkwater.

Hij zocht daartoe contact met de Engelse ingenieur **Bland William Croker**, die ervaring had met de aanleg van een drinkwaterleiding. Hoewel er ook enige Nederlandse investeerders waren, waren het doch vooral Engelse geldschieters die het benodigde kapitaal van 2,2 miljoen gulden bijeenbrachten. Aldus werd de **Amsterdamse Duinwaterleidingmaatschappij** opgericht. Het werd een onderneming die met Engelse technologie - mogelijk gemaakt door de Industriële Revolutie daar - werd gerealiseerd



Jacob van Lennep, geboren te Amsterdam 24 maart 1802, overleden te Oosterbeek, 25 augustus 1868.

Jacob studeerde rechten te Leiden en werd rijks- of landsadvocaat. Hij behoorde tot de Waals Hervormde Kerk.

Daarnaast was hij schrijver, taalkundige, romanschrijver, politicus (lid Tweede Kamer voor de conservatieven) en vrijmetselaar.

Hij woonde in Amsterdam aan de Keizersgracht.

Hij nam het initiatief voor de aanleg van de Duinwaterleiding vanaf Bloemendaal naar Amsterdam.

Maandag 21 januari 1850 vond te Amsterdam in Frascati een bijeenkomst plaats met als doel te komen tot de oprichting van de **Duinwater-maatschappij**².

Op dinsdag 11 november 1851 ging de eerste spade de grond in voor de aanleg van Nederlands eerste drinkwaterleiding. Vanuit de duinen tussen Zandvoort en Noordwijk werd een ruim 20 kilometer lange pijpleiding, bestaande uit gietijzeren buizen, richting Amsterdam gelegd.

Men verkreeg aldus een leiding waardoor het water kon stromen, doch het ging niet vanzelf in de gewenste richting. Pompen, aangedreven door stoommachines transporteerden het water richting stad. Medio juni 1853 was de waterleiding Amsterdam binnengeleid.

² De Nederlander, 19 januari 1850.

Kruikje fris, helder, smakelijk duinwater als reclamemiddel

Reclame werd toen ook al gebruikt om het product aan de man te brengen. Luttele dagen vóór het openen van het eerste tappunt, werden kruikjes met duinwater verspreid om mensen te overtuigen van de kwaliteit van dit water. Deze kruikjes waren voorzien van een opgeplakt etiket, ondertekend door de voorzitter van de Duinwaterleiding, Jacob van Lennep alsmede de secretaris en gaf nadere informatie. Zo was het watertappunt iedere dag geopende tussen 8 uur in de ochtend en 4 uur 's middags. Voor één cent kon men een emmer water tappen. Men mocht per keer maximaal twee emmers vullen. Er werd geen geld gewisseld.

Men kon vanaf maandag 12 december 1853 terecht bij de fontein bij de **Willemspoort** (tegenwoordig **Haarlemmerpoort**).

Medio 1854 ging de maatschappij ertoe over om abonnementen af te sluiten. Het was, aanvankelijk, géén waterleiding tot in de huizen. Per 1 mei 1896, derhalve drieënveertig jaar later, nam de Gemeente Amsterdam het waterleidingbedrijf als gemeentelijke dienst over.



Haarlemmerplein te Amsterdam met Haarlemmerpoort. Foto van 8 mei 1896 door de bekende Amsterdamse amateurfotograaf Jacob Olie. In dat jaar was het 43 jaar geleden dat hier de waterleiding van de Duinwater-maatschappij in de stad arriveerde. Hier stond aanvankelijk een pomp waar men voor één cent een emmer kon voltappen met het heldere drinkwater. Pas nadien werd

de waterleiding doorgetrokken tot in de huizen.



Origineel kruikje met duinwater uit 1853. Reclamemiddel om mensen te overtuigen van de kwaliteit van het water van de Duinwater-maatschappij. Zo'n kruikje is in het bezit van het Amsterdams Museum.

Eind 1859 adverteerde de Duinwater-maatschappij met het verlenen van 10% korting op jaarbasis voor nieuwe aansluitingen op de waterleiding, als de aanvragers zelf de kosten voor toestellen en kranen dragen. Tevens wordt gewaarschuwd dat, met de winter in het verschiet, de periode nadert dat straten niet kunnen worden opengebrouwen teneinde nieuwe aansluitingen op de hoofdleiding aan te brengen. Met andere woorden: mensen aarzel niet langer en neem die aansluiting op ons goede waterleidingnet.

2018: eerste waterleiding Nederland wordt vervangen³

Vrijdag 14 november 2018 ging een omvangrijk werk van start waarbij onder meer de originele waterleiding vanaf de duinen naar Amsterdam werden vervangen. De - deels nog originele - waterleidingbuizen liggen deels onder de N200. De nieuwe waterleidingbuizen werden niet onder, doch naast de N200 gelegd. De oude- 8.850 aan elkaar gekoppelde buizen met een afstand van 23 kilometer - buizen liet men liggen, ze werden volgestort met betonschuim.

Ingenieur J.L. Norton, Londen

In Engeland is het ingenieur Norton die in de 19e eeuw een systeem uitvindt en patenteert voor het voren van lokale waterputten. In de jaren zestig van de 19e eeuw is zijn systeem nog een nieuwigheid.

Zijn systeem werkt met gegalvaniseerde ijzeren buizen die op elkaar kunnen worden geschroefd en een voor een in de grond worden geheid tot een diepe waar voldoende grondwater van drinkwaterkwaliteit aanwezig is. Afhankelijk van de bodem dienen de buizen tot vele tientallen meters in de grond te worden gedreven.

De eerste buis die de grond ingaat heeft een puntig uiteinde en is daarboven voorzien van talrijke gaatjes teneinde water door te laten.

Als eenmaal water van voldoende kwaliteit is gevonden wordt een Norton(zuig)pomp aangesloten die het water oppompt.

Waterschap De Dommel

Waterschap De Dommel werd opgericht bij KB van dinsdag 3 november 1863⁴. De toenmalige, volledige naam luidde: *Waterschap De Rivier De Dommel en de zich daarin ontlastende beekjes en rivieren*.

Taak van het waterschap was te zorgen voor een goede **waterkering**: beveiliging tegen hoog water. Dat was pure noodzaak: tot in de dertiger jaren van de vorige eeuw stond een deel van Boxtel vrijwel jaarlijks een periode blank en waren wegen onbegaanbaar.

In de loop van de twintigste eeuw kwam daar nog een taak bij: de zorg voor een betere kwaliteit van het oppervlaktewater. Daartoe wordt afvalwater gezuiverd en vervolgens geloosd in de rivier.

Oudere inwoners van Boxtel zullen zich nog de onfrisse geur en kleur van de Dommel uit de vijftiger en zestiger jaren herinneren...

Integraal waterbeleid

Tegenwoordig spreekt men wel van een **integraal waterbeleid**.

Integraal waterbeleid omvat de zorg voor alles dat te maken heeft met grond- en oppervlaktewateren in een bepaald gebied.

Daarbij kunnen twee soorten functies worden onderscheiden: **gebruiks-** en **ecologische** functies.

Gebruiksfuncties:

- Berging en afvoer van water (ijs) en sediment;
- Afvoer van verontreinigde stoffen;
- Transport;
- Watervoorziening (drinkwater, water voor de industrie, irrigatie voor de landbouw);
- Hydro-elektriciteit;
- Recreatie;

³ Website h2owaternetwerk.nl.

⁴ **Het stroomgebied van de Dommel 1863-1963**, jubileumboek 100-jarig bestaan waterschap, p. 45.

- Oogst van natuurlijke productie (visserij, riet- en grindcultuur, landbouw)
- Veiligheid;

Ecologische functies:

- Biodiversiteit;
- Regulerende functie: klimaatsbeïnvloeding en waterberging;
- Zuiverende functie: biologische zelfreiniging.

Taakstelling en werkwijze van de waterschappen wijzigden met het voortschrijden van de tijd en optredende ontwikkelingen op velerlei terrein. Zo ook voor **Waterschap De Dommel**. In volgorde van prioriteit, tevens in historisch perspectief kunnen we noemen: veiligheid (vrijwaring van overstromingen en dijkdoorbraken en bijbehorend onderhoud); schoon water (zuivering); beleving (natuur, cultuur en recreatie). Voor wat betreft werkwijze kan de ontwikkeling worden genoemd van een afstandelijke ambtelijke organisatie tot een bedrijf waar burgerparticipatie hoog in het vaandel staat.

Situatie in Boxtel

Het navolgende verhaal is tweeledig: het beschrijft hoe het ontstaan en bewoonbaar worden van het dorp Boxtel mede mogelijk werd door het graven van grachten in het centrum en hoe, tegen de tijd dat deze in de eerste decennia van de twintigste eeuw, verspreid over een periode van ongeveer veertien jaar, weer van het toneel verdwenen en Boxtel in diezelfde periode de beschikking kreeg over een veilig drinkwatersysteem. De Dommel heeft bij dit hele proces een belangrijke rol gespeeld.

Waterlopen op grondgebied Gemeente Boxtel

Laaglandbeek de Dommel.

Laaglandbeek

Een laaglandbeek stroomt door laaggelegen gebieden, vaak door dekzandruggen. Door hun, van origine langzame, stroomsnelheid zijn ze vaak sterk **meanderend**. Karakteristieke vogelsoort is de **ijsvogel**, die graag gangen graaft op plekken waar de oever steil is. Om verschillende redenen en op diverse momenten in de geschiedenis zijn (delen van) diverse laaglandbeken gekanaliseerd. Als redenen kunnen we noemen het geschikt maken voor scheepvaart alsmede het verkrijgen van een snellere waterafvoer. Als bijkomend effect werd in sommige gevallen tevens nog enig land gewonnen met deze maatregel.

Dommel

De naam Dommel stamt wellicht af van **dodde** of riet, dan wel van **dud** of moeras. Een oude naam voor Dommel luidt **Duthmala**.

De Dommel ontstaat in België, niet ver van de stad **Peer**, gelegen in **Belgisch Limburg** en met een inwonertal van omstreeks 16.000. Ten zuiden ervan, in de vennen en moerassen op de **Donderslagse Heide** zoekt opwellend grondwater zich een weg via kreekjes en slotjes, in de richting van de lagergelegen **Maastrichtse Heide**. Hier begint de eigenlijke beek. Het eindpunt van deze rivier is gelegen in de Nederlandse stad **'s-Hertogenbosch**, waar hij samenkomt met een andere laaglandbeek: de **Aa**. Samen vormen ze zo de **Dieze** die verderop uitmondt in de **Maas**. Onderweg vanaf België naar het eindpunt, monden zo'n

vijfenzeventig stroompjes uit in de Dommel. De Dommel wordt voorts gevoed door regenwater. De totale lengte is honderdtwintig km, waarvan vijftwintig km in België en vijftachtig km op Nederlands grondgebied. Het totale verhang (verschil in hoogte tussen begin- en eindpunt) bedraagt maar liefst vijfendertig meter.

Waterlopen die op Boxtels grondgebied uitmonden in de Dommel zijn:

- **Het Smalwater** (lengte ca. 1.750 meter, zeer oud, is vóór 1232 gegraven kanaal tussen Beerze en Dommel; oude benaming **Molengraaf**, werd gegraven voor aandrijven watermolens. De betekenis van de naam van de nabijgelegen straat **Zandvliet** - vroeger niet meer dan een zandpad - is hiermee verbonden) Het Smalwater mondt in de Molenstraat uit in de Dommel;
- **Binnendommeltjes**, deels gegraven watergangen (tot ze werden gedempt);
- **Blauwhoefse Loop**, slechts enige kilometerslang. Ontspringt in De Prangen ten zuiden van Liempde en mondt uit in de Dommel bij Kasteel Stapelen;
- **Koevertscheloop** in Lennisheuvel;
- **Koppelloop** (bij Brederodeweg)
- **Omleidingskanaal Boxtel** (Vorsenpoel tot Heult) 2,5 km lang, gegraven tussen 1933 en 1935 om een einde aan overstromingen van de Dommel te maken. In gebruik genomen in 1935;
- **Grote Waaterloop**, ontstaat in het **Veldersbos**, lengte ca. vijf km, gekanaliseerd. Mondt uit in de Dommel voorbij de brug in de Meulekesweg in Liempde, daar waar aan de overzijde van de Dommel de Herscheweg een haakse bocht maakt. Bij de brug staat een uitkijktoren. Ooit lag in de omgeving van de Meulekesbrug een kleine watermolen: de **Autselse** of **Antselse** molen. Dit was een kleine **runmolen** of **eekmolen**, die eikenschors vermaalde tot **tannine**houdend poeder dat werd gebruikt bij het looien van leer. **Stichting De Liempdse Watermolens** had het plan om deze kleine molen te herbouwen en de opgewekte waterkracht in te zetten voor de opwekking van elektriciteit. Medio april 2009 deed de **Rijksdienst voor het Oudheidkundig Bodemonderzoek** (Amersfoort) in enige proefsleuven in de nabijheid van de uitkijktoren en brug in de Meukelensweg, onderzoek teneinde te speuren naar de locatie van de molen, helaas zonder resultaat. Ook het plan voor de herbouw van de Autselse molen bleek nadien niet haalbaar.

De Dommel werd vroeger - zij het op bescheiden schaal - gebruikt voor scheepvaart en wel tussen Boxtel en 's-Hertogenbosch. Dat was een vaartocht van zo'n twee en een half uur. Op andere delen van de Dommel werd scheepvaart belemmerd, zo niet onmogelijk gemaakt door de vele watermolens. Er zijn pogingen ondernomen de Dommel in zijn geheel bevaarbaar te maken, doch die zijn op niets uitgelopen. Zoals reeds gezegd, telde de rivier veel watermolens, waarvan een klein aantal nog resteert. Die waren enerzijds nodig voor de productie van onder meer voedsel (graan, bakolie) en grondstoffen, doch leverden ook veel (water-)overlast op door het opstuwten van het water waardoor stroomopwaarts gelegen percelen onder water liepen en schade aan boeren berokkenden. Los van wateroverlast door molens veroorzaakt, waren er in het regenseizoen telkens terugkerend overstromingen die veel overlast veroorzaakten.

Voorts kennen we op het grondgebied van Boxtel nog:

- **Beerze** (ontspringt op landgoed **De Baest** in Gemeente Oirschot, gelegen tussen Spoorдонк en Middelbeers;
- **Kleine Aa** (zijtak Beerze)
- **Heerenbeekloop** (onder Lennisheuvel)

De Binnendommeltjes van Boxtel



© Raaij van Nieuwen Boxtel

Vada Buchestelle

Boxtel ontstond in een ver verleden waarschijnlijk aan een **vada(m)** (oudst bekende Oud-Nederlandse woord) of **doorwaadbare plaats**, een **voorde** of, op z'n Brabants *unne waaistap* in de **Dommel**. De plek waar later Boxtel als dorp zou ontstaan lag zo aan een belangrijke doorgaande route voor handel en personen noord-zuid vice versa. Ook de aan- en afvoermogelijkheid over water speelde een niet te onderschatten rol. De locatie van die doorwaadbare plaats vinden we op de plek waar thans de **Zwaanse brug** ligt. Vanuit het zuiden kwam men via de huidige **Maastrichtsestraat** (tegenwoordig fietspad) vanuit het zuiden Boxtel binnen om, na het passeren van de doorwaadbare plaats, Boxtel te verlaten via **Brukelen** (tegenwoordig Breukelen), Esch of Hal, Vught richting 's-Hertogenbosch en verder noordwaarts, of linksaf te buigen de Huidige Prins Hendrik Straat in (vroeger: Ossenpad, Zandpad naar Oirschot), richting Oirschot. Waarom lag over de Dommel aanvankelijk geen brug? Simpel omdat er nog geen overheid bestond (dorp/provincie/rijk) die daar over ging. De plek was nog van niemand. Wie zou er geld in willen steken en... er waren vakmensen en

materiaal voor nodig. Pas toen de tijd zo ver gevorderd was dat er een economische noodzaak ontstond en er een overheid of liever gezegd een machthebber (heer) was die geld en middelen had en daarenboven er voordeel is zag, kwam er een, aanvankelijk eenvoudige houten brug, waarschijnlijk zelfs nog zonder leuning. Ook verlichting ontbrak nog geheel, zodat oversteken van het water bij duisternis een hachelijke zaak was. Talrijk zijn de slachtoffers die tengevolge van een ongeluk of onvoorzichtigheid de dood vonden in Dommel of Binnendommel. Het kon je ook uit pure pech overkomen: het trachten een in het water gevallen hoed eruit te vissen en er zelf in vallen en samen met je hoed ten ondergaan...

Nabijheid van water: levensader

Het water van de Dommel was aanvankelijk nog schoon en kon nog benut worden als drinkwater voor mens en dier. Men deed er de was in: Het **Clarissenklooster** had een groot bleekveld tussen de oever van de Dommel en de achterzijde van het klooster. Een trapje leidde naar de Dommel waarin de was werd gedaan en vervolgens op het bleekveld te drogen werd gelegd. Later zouden op de oevers wasserijen ontstaan (bijvoorbeeld Stoomwasserij **Crols** nabij de brug bij het begin van de Eindhoveseweg en De Sluisweide aan het Molenpad). Daarnaast leverde de kracht van het stromende water energie voor de aandrijving van een vijftal watermolens in Boxtel en Liempde: graan-, run-, olie-, vel-, vol-papiermolens. Het water maakte scheepvaart met kleine boten mogelijk. Het is opvallend dat in Brabant meerdere dorpen bestaan waar de eerste kerk ooit werd gebouwd in de directe omgeving van de Dommel. Verondersteld wordt wel dat de aanvoermogelijkheid van bouwmaterialen over water mede de bouwlocatie heeft bepaald (o.a. Boxtel, Sint-Oedenrode, Breugel, Sint-Michielsgestel).

Doorgaande route door Boxtel

De (handels-) route door Boxtel liep, komende vanaf Br(e)ukelen, via de doorwaadbare plaats, en huidige Rechterstraat naar de splitsing naar **Schijndel** (Nieuwstraat: nu Nieuwe Nieuwstraat) en naar **Maastricht**: de Maastrichtsestraat, waarvan een deel van het oorspronkelijke tracé voort bestaat als fietspad. Die straat ging richting Sint-Oedenrode en zo verder naar Maastricht, vandaar ook de naam.

We moeten goed voor ogen houden dat veel huidige wegen vroeger nog niet bestonden en dat zowel wegen alsook waterlopen, waaronder laaglandbeek de Dommel, op bepaalde punten (deels) een ander tracé hadden dan tegenwoordig. Het terrein is op veel plaatsen door verloop van tijd onherkenbaar veranderd.

Buchestelle

Dicht bij de toenmalige loop van de Dommel lag een natuurlijke verhoging in het terrein: daar waar thans de Sint-Petrusbasiliek staat. Later is die verhoging door mensenhanden verder opgehoogd. Op of bij die deels natuurlijke heuvel zullen beuken gestaan hebben want de naam **Buchestelle** ontstond: **Buche** = beuk; **stelle** = een verhoogde plek in het terrein, ook wel vluchtheuvel.

Motteburcht

Er zijn sterke aanwijzingen dat op de hiervoor genoemde terp nabij de Dommel, de eerste heren van Boxtel ooit een motteburcht bouwden op een terrein bestaande uit een binnenplein met aan de buitenzijde ervan een palissade en gracht ter bescherming tegen binnendringers. Een motteburcht is een versterkt huis van hout of steen, geplaatst boven op een heuvel. Op het binnenplein stonden meer gebouwen: woon- en opslagruimtes voor werktuigen en voedsel. Uiteraard waren tevens één of meer waterputten aanwezig. Mogelijk één van de bijgebouwen van de motteburcht heeft tot begin jaren zestig van de twintigste eeuw gestaan op de hoek van Oude Kerkstraat en Duinendaal. Het pand werd **Groot Kanunnikenhuis** genoemd, doch ook wel **Spieker** of **Spijker**. Dit laatste woord duidt op opslagplaats. Mogelijk is het dus ooit gebouwd als opslagplaats voor de burcht en later gebruikt als woning van kanunniken van het **Boxtelse Kapittel**.

Die motteburcht zal ook een huiskapel hebben gehad. Op enig moment verhuisde de heer van Boxtel naar het terrein Stapelen waar een kasteel verrees: dubbel omgracht door de gegraven gracht en - in een wijdere boog eromheen - rivier de Dommel. Wanneer en waarom de heer van Boxtel een nieuw kasteel bouwde is onbekend.

Op de plek van de motteburcht werd een, aanvankelijk **Romaans**, kerkje gebouwd dat door de loop van (vele) jaren werd getransformeerd in de grote **Gotische Sint-Petrusbasiliek** zoals wij die tegenwoordig kennen. De kerk is zelf nooit helemaal afgebouwd. Een voorbeeld vormt de **Heilig-Bloedkapel** die op een vreemde wijze tegen het koor van de kerk is 'geplakt'. Verondersteld wordt dat de Heilig-Bloedkapel de eerste was van een aantal geplande zogeheten straalkapellen, die rond de **absis** (koorafsluiting) gebouwd zouden worden. De overige kapellen zijn nooit gerealiseerd. De kerk had niet groter gebouwd kunnen worden want de toren staat kort bij de rand van de kerkheuvel. Ooit lag zelfs de bedding van de Dommel zelf in de directe omgeving van de Sint-Petrustoren.

Ontstaan van Boxtel

Verondersteld mag worden dat zich, aanvankelijk alleen langs deze doorgaande route van noord naar zuid v.v., ook mensen vestigden. Ze gingen er wonen en begonnen er hun bedrijfs: bouwman (boer) schoen- kleermaker, smid, herberg, brouwerij. Ook de **Stripe** of **Strijpt**, later **Marktveld**, thans **Markt** raakte al vroeg in gebruik. Probleem was echter het laaggelegen terrein waardoor het moeilijk, zo niet onmogelijk was om het terrein dat we nu kennen als het centrum van Boxtel, permanent te bewonen. Pas in de 12e en 13e eeuw werd het klimaat langzamerhand droger en konden de lageregelegen delen van Boxtel ook voor bewoning gaan dienen. Toch was het nog nodig om kanalen of grachten te graven om de boel voldoende droog te houden. We bedoelen dan het gebied dat het huidige centrum van Boxtel beslaat.

Ontstaan Binnendommeltjes

Of de Binnendommeltjes volgens een vooropgezet en ontworpen plan in één keer zijn gegraven, is onbekend. Er lijken vooralsnog geen bewijzen voor die veronderstelling te zijn. Het is dus mogelijk dat men telkens een stukje gracht groef als men dat nodig vond. Zo kan

het ook gebeurd zijn dat de diverse grachten op zeker moment met elkaar zijn verbonden. Reeds aanwezige waterloopjes werden daarbij waarschijnlijk benut. De Dommel stroomt, komende vanuit Sint-Oedenrode langs en door Boxtel richting 's-Hertogenbosch. Teneinde het water in die gegraven binnenkanaaltjes stromend te houden, moest een begin worden gemaakt door een kanaaltje te graven vanaf de Dommel boven (ten noorden van) Boxtel, om zuidelijk van het centrum weer in de Dommel uit te monden: het water moest stromen. Aanvankelijk is toen waarschijnlijk een beginpunt gevonden in een, later gedempte bocht in de Dommel ten oosten van Stapelen, ongeveer halverwege de huidige Brederodeweg en het kasteel.⁵ Toen omstreeks 1743 de aanleg van de steenweg van 's-Hertogenbosch naar Best, later Eindhoven/Luik, Boxtel passeerde, is mogelijk het beginpunt verlegd van hiervoor genoemd punt naar een plaats naast de brug in de huidige Brederodeweg/Eindhovenseweg. (zie hiervoor het tweede hierna geplaatste kaartje).



Bovenstaand kaartje geeft de locatie en het onderdeel van het Binnendommeltje (1) aan, zoals dat in eerste instantie werd gegraven (beginpunt).

⁵ J.J.E.M. (Hans) de Visser: *Boxtel: een heerlijkheid tussen twee heren*, 2013, p. 55.



Verlegd beginpunt (1) en eerste deel Binnendommeltje na komst van de steenweg, na ca. 1743.

Door het bestaan van deze binnenwatertjes die het centrum van Boxtel omsloten en de daarin aanwezige, aanvankelijk nog houten bruggen, ontstond op enig moment de gewoonte om dit terrein nader aan te duiden. De naam daarvoor werd **Boxtel binnen**: het terrein gelegen binnen deze gegraven kanalen. Ook werd de term **binnen de bruggen** wel gebruikt.

Twee gebieden Boxtel-binnen: conform toponiem en conform bestuurlijke indeling

In dit verband moeten we twee begrippen onderscheiden: enerzijds de percelen, die ingevolge de minuutplannen en OAT (Oorspronkelijk Aanwijzende Tafels) van het Kadaster uit 1832 werden aangeduid met het toponiem **Boxtel binnen**. Dit betreft het gebied globaal gelegen binnen de centrumbruggen, te weten: kerkbruggetje (noordzijde, Clarissenstraat ter hoogte van de voormalige bloemist Van den Braak), burg op Duinendaal (nabij Decanije), Meulekensebrug⁶ (Rechterstraat ongeveer halverwege deel tussen Fellenoord en Brederodeweg, ter hoogte voormalige villa Van der Eerden) deze brug vormde ook de overgang van Rechterstraat naar Nieuwstraat; Zwaanse Brug. Het grotere gebied van Boxtel

⁶ **Meulekensebrug**, andere namen **Oestwaertse Brugge**, **Moleneindse Brug**, **Maastrichtse brug**. In 1743 is er sprake van *het molentje aan de Maastrichtse brug* (Bron: Piet Dorenbosch: *Boxtel in oude ansichten*).

Binnen, gebaseerd op de bestuurlijke indeling van de wijken betreft het hiervoor genoemde gebied, uitgebreid met het gebied dat vanaf hierna genoemde locaties richting centrum Boxtel wordt begrensd: de brug over de Dommel bij overgang van Brederodweg naar Eindhovenseweg; de bruggen over de Dommel bij Stapelen (het gebied draagt daar het toponiem Stapelen). Voorts een gebied aan Stationsstraat zijde van de Zwaanse Brug: Het Gareneindje dat zich uitstrekte voor een deel in de Prins Hendrikstraat, Stationsstraat en Molenstraat. De Molenstraat, heette toen Molenweg. De benaming Boxtel-binnen gold voor de Molenweg tot nabij de twee dubbele watermolens op Smalwater en Dommel. Ook het gebied direct gelegen aan de overzijde van het Binnendommelbruggetje op Duinendaal nabij de Dacanije (thans pastorie Heilig-Hartparochie) behoort aldus tot Boxtel-binnen. Daar is het toponiem Duinendaal van kracht.

Negen buurtschappen

Boxtel binnen (de bruggen) werd aldus de benaming voor één van de in totaal negen buurtschappen waaruit Boxtel in bestuurlijk opzicht bestond. Elke buurtschap werd namelijk vertegenwoordigd - ook bij bepaalde vergaderingen van het dorpsbestuur - door een van de **Negenmannen**, de vertegenwoordiger van de buurtschap. **Kasteel Stapelen**, als woning van de heer van Boxtel kreeg het eerste huisnummer en werd aldus **Boxtel binnen 1**. De **Dekanij**, destijds de woning van de deken van het kapittel en daarna lange tijd woning van de drossaard kreeg de aanduiding **Boxtel binnen 2**. In de Franse Tijd ontstond de verplichting wijken met een letter aan te duiden. Zo werd Boxtel binnen **Wijk A**. Kasteel Stapelen werd dus aangeduid als **A-1**. Het zou nog duren tot 1927 voordat Boxtel overging op het officiële gebruik van straatnamen met huisnummers: aan de linkerkant van de straat oneven nummers, aan de rechterkant de even nummers. Een uitvloeisel van de periode dat Nederland was ingelijfd bij het **Eerste Franse Keizerrijk** (1810-1813) van **Napoleon Bonaparte**. Oogmerk achter dit idee: belasting innen vergemakkelijken...

Boxtel binnen was vroeger de aanduiding voor het centrum

het deel gelegen tussen de (Binnen-)Dommel(tjes)



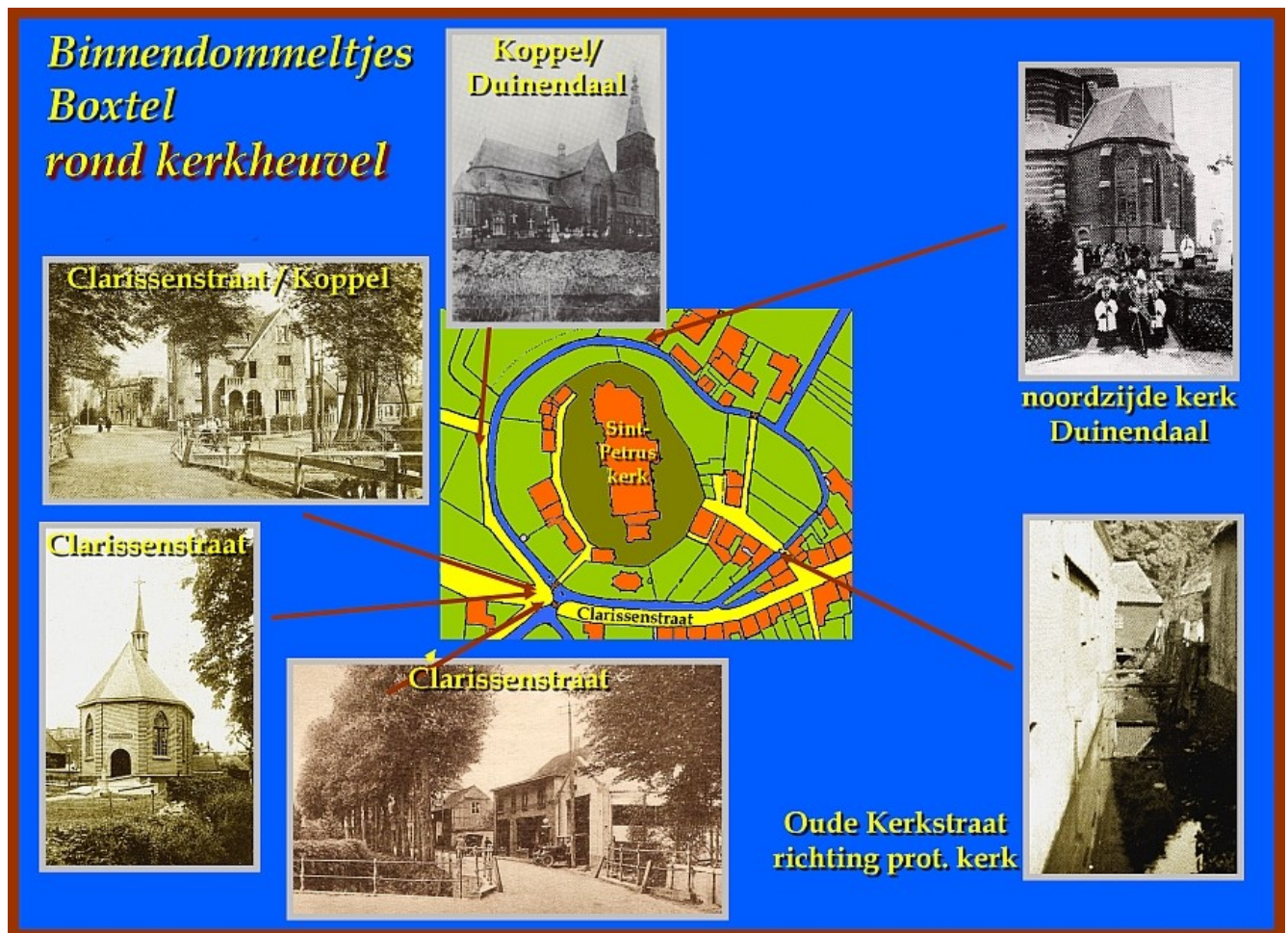
© Ruud van Nooijen, Boxtel

De Boxtelse Binnendommeltjes

Waar lagen deze Binnendommeltjes? Bijgaand kaartje verduidelijkt dat. We beginnen bij de brug over de Dommel in de Eindhovenseweg. Daar liep een lang, recht kanaal parallel aan de steenweg in de richting van de Fellenoord, om daar af te buigen richting Rechterstraat en die te passeren. Op die plaats lag een brug die **Meulekensebrug**⁷ heette. Ter plekke heeft een ooit watermolen gelegen. Daar splitste het Binnendommeltje zich in twee spranken.

De ene tak liep vanaf die brug rechtdoor, verder richting de splitsing van de huidige Dr. Van Helvoortstraat en Mgr. Bekkersstraat. Daar boog het watertje scherp naar links, richting van de **Dekanij**, die aan de achterzijde werd gepasseerd om vervolgens zich opnieuw te splitsen. Naar links boog een tak die achter de erven van panden aan de Clarissenstraat (o.a. de Woning van Hendrik Verhees) en het begin van de Oude Kerkstraat passeerde om langs de Clarissenstraat richting protestantse kerkje te gaan. Daar ontmoette het de andere stroom, die bij de Dekanij naar rechts boog om via achterzijde Kanunnikenhuisje rond de rand het kerkhof rond de Sint-Petruskerk te gaan en zo uit te komen bij het protestantse kerkje.

⁷ Ook wel Maastrichtsebrug of Mollensbrug genoemd.



Drie bruggetjes naast elkaar

Daar lagen vlak naast elkaar twee bruggetjes: het ene droeg de naam het **Nieuwe Bruggetje**⁸ en gaf toegang aan het protestantse kerkje⁹, doch tevens aan de panden gelegen aan de rand van het kerkhof: **Oude School** met schoolmeesterwoning; **Pastorije** (ca. 1648-1995 domineeswoning); **Bondefantenhuis**, **Kapittel- of (Latijnse?) School**, en later de **Torenschool** (1792), gebouwd tussen de Sint-Petrustoren en de locatie (hof van Van Exel) waar later het protestantsekerkje zou worden gebouwd. Het tweede bruggetje, **Kerkbruggetje** geheten lag in de huidige Clarissenstraat, ter hoogte van de voormalige **Bloemisterij Van den Braak**. Het derde bruggetje was een particulier bruggetje en was in het jaar 1827 geplaatst door de dominee, die dat jaar tevens de voorzijde van zijn woning - de Pastorije aan Koppel - tot dan gericht naar de Sint-Petruskerk, wijzigde in achterzijde. Zijn voormalige kerk werd dat jaar, gerestaureerd en wel, weer door de katholieken in gebruik genomen. De dominee wendde zich in dit geval dus letterlijk af van zijn voormalige kerk.

⁸ Hans de Visser: *Boxtel: een heerlijkheid tussen twee heren*, 2013.

⁹ Protestantse kerk Boxtel, ook wel **Lodewijkkekrje** genoemd. Ontwerp van Boxtelaar **Hendrik Verhees** (1744-1813). Door dominee **Ross** op zondag 20 december 1812 in gebruik genomen.

Enige jaren geleden werd ter plekke, in verband met vernieuwing van het riool, het wegdek geopend. Er werden toen nog restanten (fundament) van het ooit daar aanwezige bruggetje aangetroffen. Deze heeft men intact gelaten en zijn later weer onder zand bedolven. Aan de overkant van de Clarissenstraat (zijde Van den Braak) splitste het Binnendommeltjes zich in twee takken die beide uitkwamen in de nabijgelegen Dommel. Aldus ontstond een eilandje, dat door een bruggetje bereikt kon worden via de kloosterbleek van het Clarissenklooster. Het Molenpad liep toen nog rechts van de noordelijk gelegen tak van hiervoor beschreven Binnendommeltje. Het tegenwoordige tracé van het Molenpad (naast villa **Nimrod**) is pas ontstaan ergens tussen februari 1845 en 1868 (gebaseerd op 2 verschillende kaarten van het gebied).

Steenweg, medio begin 20e eeuw Bosschweg geheten, te Boxtel

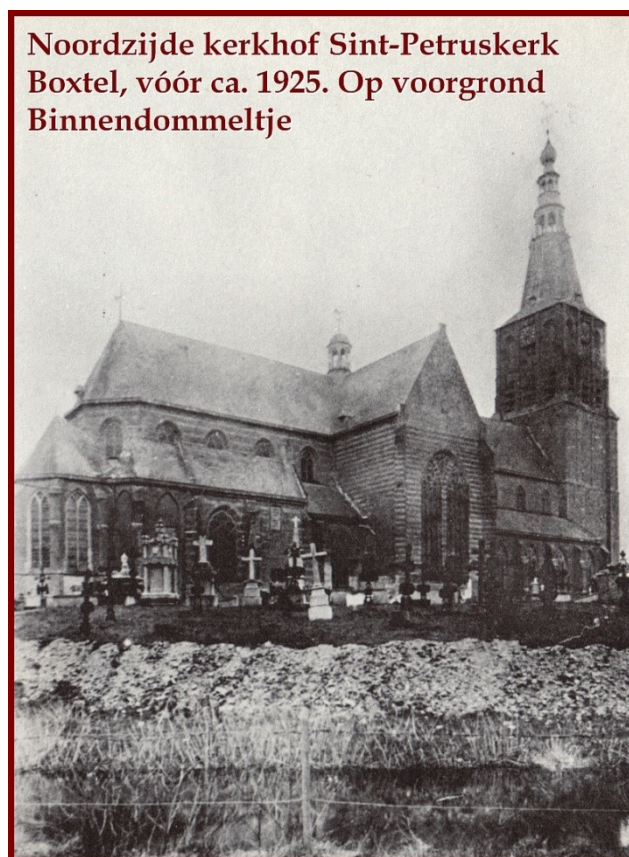


Drie bruggetjes over tak Binnendommeltje rond kerkheuvel

*Zicht op de huidige Clarissenstraat met rechts de Koppel. Situatie begin 20e eeuw.
Unieke foto omdat hier alle drie de bruggetjes in dit gebied zichtbaar zijn.*



Zicht op het Binnendommeltje dat de kerkheuvel omsloot, het kerkbruggetje en rechts de uitloop richting van de Dommel. Clarissenstraat gezien richting Markt te Boxtel.



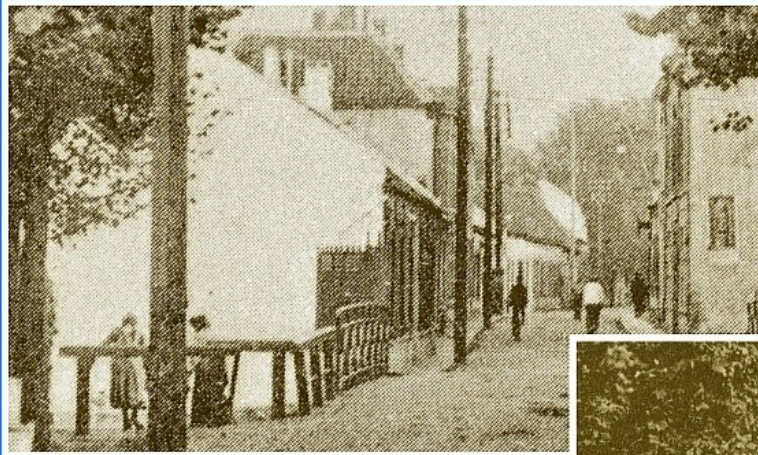
De andere tak bij de splitsing bij de **Meulekensebrug** in de Rechterstraat ging onder een hoek van negentig graden naar links en volgde de Rechterstraat, richting Villa Het Hof en Zwaanse brug. Op de hoek van Rechterstraat en Fellenoord stond aan de noordzijde een rijtje kleine arbeidershuisjes vlak aan de straat, waar aan de achterzijde het Binnendommeltje lag. Deze rij huisjes eindigde ongeveer halverwege de afstand tussen hoek Fellenoord/ Rechterstraat en de villa waar thans **Nuyens Makelaars** is gevestigd.

Vóór genoemde villa langs, vervolgde het Binnendommeltje zijn weg. Om het pand te bereiken lag er een bruggetje. De Rozemarijnstraat werd gepasseerd onder een brug met de naam *Smaal Vonder* of *Klein Brugske*. Vervolgens ging het waterloopje verder, pal achter de panden waarvan de voorzijde aan de Rechterstraat tussen hoek Rozemarijn- en Kruisstraat was gelegen. Hierna werd de Kruisstraat gepasseerd met het **Leugenbruggetje**.

Bij villa **Het Hof** (oude naam **Dommelshoek** gebouwd in 1662, herbouwd in 1906) stroomde het uit in de Dommel naast de **Zwaanse brug**. Thans bijna onvoorstelbaar, doch er hebben ooit arbeiderswoninkjes gestaan tussen de linkerpilaar van de toegang tot Het Hof en de brug, met de voorzijde aan de Rechterstraat. Het Binnendommeltje stroomde ook daar pal achter de huizen langs. Later is hier het Binnendommeltje overkluisd. Er bestaan nog oude foto's van het begin der twintigste eeuw, waarop deze huisjes voorkomen.

In 1516 reeds is er voor het eerst sprake van een *huys aen die Grootte Brugge by Den Swaen*. In de loop van de 18e eeuw krijgt de brug de naam **Zwaansche Brug**. Aan de overzijde, dus aan het begin van de Stationsstraat lag Herberg De Zaan, op de locatie waar nu Meneer Van Dommele gevestigd is. Het terrein van die herberg was veel groter: het omvatte tevens het gebied dat thans parkeerterrein langs de Dommel in de Prins Hendrikstraat is.

Locatie huisjes aanwezig tussen villa Het Hof en Rechterstraat



↑
Oude situatie: links na leuning
Zwaanse brug is rij arbeidershuisjes
nog aanwezig.

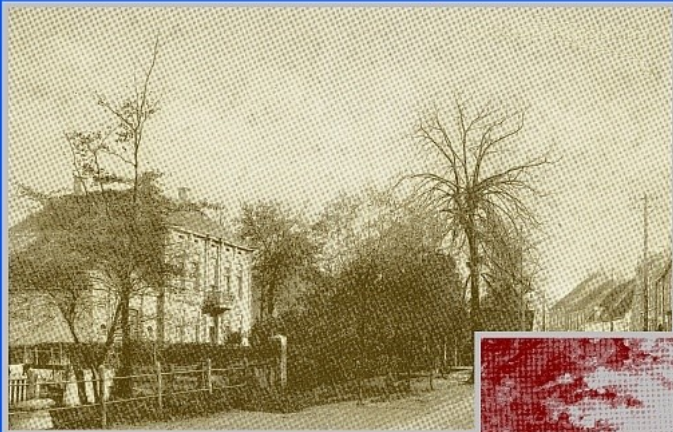
Nieuwe situatie: arbeiderhuisjes zijn
verdwenen: nieuw hek met pilaren
bij villa Het Hof is geplaatst. →



beide foto's ongeveer vanaf
zelfde standpunt: vóór
Zwaansche Brug
richting Kruisstraat

- * Tussen Villa Het Hof en Rechterstraat
lag een Binnendommeltje
- * tussen Binnendommeltje en Rechterstraat
stond nog een rijtje arbeidershuisjes

Binnendommeltje Rechterstraat villa Crols



- aquarel uit 1882
- pand op locatie vóór villa van Ferd. Clercx
- hekwerk bij bruggetje over Binnendommeltje.



- Villa, omstreeks 1882 gebouwd door Ferd. Clercx.
- Bewoond door familie Crols tussen ca. 1914-1939.
- 1939 betrokken door Witte Zusters
- jan 1970 Volksmuziekschool
- thans kantoor Makelaardij Nuyens

© Raad van Nuijen, Boxtel

Meulekensebrug, Rechterstraat.



1e splitsing Binnendommeltje



Rechterstraat bij afslag Fellenoord



Binnendommeltjes Boxtel

Rechterstraat Villa Crols



Binnendommeltje bij overgang Rechterstraat-Nieuwstraat



**Foto uit 1911 Rechterstraat Boxtel met Meulekense- of Maastrichtsebrug
Links lag ooit een watermolen, in 1743 is er sprake van 'het molentje aan
de Maastrichtsebrug'**

Houten achtergevels

Panden gelegen direct aan het Binnendommeltje, bijvoorbeeld naast villa Het Hof tot aan de kruising met de Kruisstraat hadden geen of nauwelijks een achterplaats. Omdat de achtergevel zo dicht aan het water stond, kon daar vanwege de drassige ondergrond geen stenen muur worden opgetrokken. Deze panden hadden dan ook houten achtergevels.

Beschrijving tracé Binnendommeltje in oud document

Medio 1750 stuurde de kwartierschout van Oisterwijk een *missive* (ambtsbericht) aan de Raad van State betreffende de *Stroom* lopende langs de **Baronie van Boxtel**. Het aardige is, dat die beschrijving ook heden ten dage nog een herkenbaar beeld oplevert:

...de steenweg door de Hobbendonkse beemden, het riviertje lopende 'agter de huijsinge genaemd Maestrigt langs de Regtestraat tot in de groote Dommel bij de Swaensebrug, het riviertje lopende 'van de huijsinge genaemd den Dries tot voor de huijsinge van den drossaard der baronije van Boxtel van ouds genaemd de Decanije alwaer het selve sich verdeilt in twee spranken' de ene sprank voor de kerk door de Kerkstraat langs de steenweg

tot aan de brug van voor de barrière van Boxtel, de nadere sprank lopende ten noorden van de kerk lopende achter de pastorije en schoolmeesterhuijsinge tot aan de voorschreven

barrière.¹⁰

(BHIC, Archief Raad en Rentmeester-generaal der Domeinen, folio 237, versie, 1750, toegangsnummer 9, inventarisnummer 32)



Brugleuning brug op Duinendaal

Een van de vele bruggen en bruggetjes over het Binnendommeltje lag op Duinendaal, nabij **De Decanije**¹¹, later de pastorie van de toenmalige Sint-Petrusparochie, nadien Verrijzenisparochie, thans (2015) Heilig-Hartparochie. Als bij toeval zijn de beide, zware smeedijzeren leuning van die brug bewaard gebleven. Voor zover bekend vormen zij de enige tastbare herinnering aan het bestaan van de Binnendommeltjes. Zij verdienen een beter lot. Dat kregen ze ook. Medio april 2014 opende **Museum Boxtel** haar deuren in de linkerachtervleugel van het voormalig **Sint-Ursulaklooster**. Scribent dezes bracht het bestuur het bestaan van de brugleuning onder de aandacht. Medio 2014 waren er plannen om de brugleuning in het nieuwe Boxtelse museum MUBO te plaatsen, doch bleken daarvoor te fors uitgevallen... Wellicht dat in de nabije toekomst ergens stukjes Binnendommeltje kunnen worden teruggebracht en zou daar een bruggetje kunnen worden getooid door deze originele Binnendommeltje-leuning!

¹⁰ De tak van het Binnendommeltje dat langs Duinendaal en Decanije liep, werd aangeduid met de naam *De Kerckengraeffve* (Bron: *Visser, Hans de: Boxtel: een heerlijkheid tussen twee heren*, 2014, blz. 375.

¹¹ Gebouwd vanaf 21-2 1598 als woning kapitteldeken, in 1845 herbouwd als pastorie Sint-Petrusparochie



De bewaard gebleven brugleuningen van de brug over het Binnendommeltje op Duinendaal.

Schouwen en veegen

In de zestiende eeuw werd op een zekere zondag na de hoogmis afgekondigd dat binnenkort de jaarlijkse *schouw* zou worden gehouden. Eigenaren van huizen en percelen grond grenzende aan de Binnendommeltjes werden opgeroepen vóór die datum zorg te dragen voor het *veegen* van deze waterlopen: met andere woorden, te zorgen dat de waterweg vrij werd gemaakt van alle soorten obstakels zoals planten, aangespoeld zand en stenen. Verstoppingen traden ook op omdat er aanwonenden waren die bomen langs de rand plaatsen. Een andere vorm van overtreding was het te ver over het water bouwen van panden. In de tweede helft van de zestiende eeuw bleef die controle van overheidswege nogal eens achterwege vanwege oorlogshandelingen. Vond de schouw wèl plaats en constateerde de overheid overtredingen, dan volgde een boete.

In 16e eeuw werd op zondag na hoogmis afgekondigd dat:



eigenaren van huizen en of percelen grenzende aan een Binnendommeltje verplicht waren het jaarlijkse onderhoud uit te voeren.

Bij nalatigheid: boete

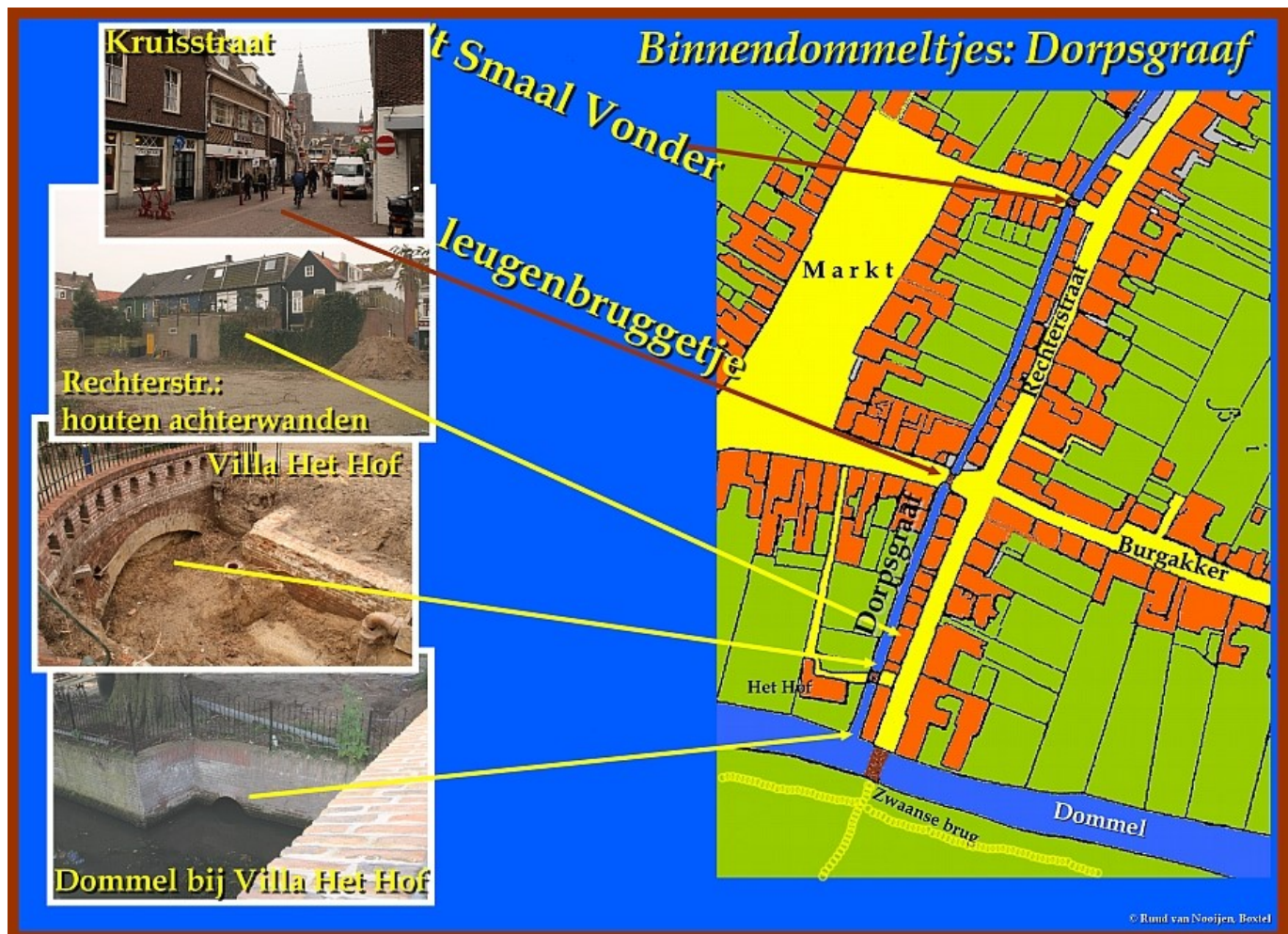
© Ruid van Nooijen, Bostel

Gebruik van de Binnendommeltjes

In 1604 werd in een proces voor de **Raad van Brabant** te Brussel verklaard dat de *grachten oft stroomen* in Bostel binnen waren gegraven om over voldoende water te beschikken bij brand. Voorts kon met een schuit door de dorpsgrachten worden gevaren. Het oorspronkelijke doel: het drooghouden van het centrum kwam hierbij niet (meer) ter sprake. Teneinde - zij het op bescheiden schaal - scheepvaart mogelijk te maken, moest de dorpsgracht nabij de huizen een breedte hebben van achttien voet (ca. 5,4 m) en een diepte van drie voet (ca. 90 cm). Bij het (Clarissen-)klooster (1472-1727) hoefde de gracht slechts veertien voet breed te zijn, mogelijk omdat de Dommel zelf langs het klooster stroomde. Op plaatsen waar een Binnendommeltje door de beemden stroomde, was een breedte van tien voet (ca. 3 m) voldoende. Bij brand kon de brandweer met lederen emmers water scheppen. De met water gevulde emmers werden vervolgens leeggeworpen op de brandhaard. De brandspuit met slang werd pas in de tweede helft van de zeventiende eeuw uitgevonden door Amsterdammer **Jan van der Heyden**, oorspronkelijk een schilder van voornamelijk stadsgezichten. Onder meer vanwege de kosten van deze nieuwigheid zou het nog lang duren voordat dit effectieve blusmiddel door kleine dorpen werd aangeschaft. En dan nog: had men al een effectieve pomp en slangen, er moest ter plekke wel water aanwezig zijn. De diverse takken van het Binnendommeltje werden in oude documenten wel aangeduid

met benamingen als **spranken, stroom(en), dorpsgrave, Kleine Dommel** en soms zelfs gewoon met **Dommel** of **Dommeltje**.

Laaglandbeek Dommel werd, zoals reeds eerder werd opgemerkt, zelf ook benut voor scheepvaart. Tussen 's-Hertogenbosch en Boxtel - een vaartocht van ca. 2,5 uur - werd regulier gevaren door schippers. In Boxtel lag bij de huidige (nieuwe) brug **'t Schipke** (oude benaming **Ter Aasche brug**) nabij het Waterschapsgebouw een laad- en losplaats bij toenmalige herberg **Het Schipke/Het Scheepje**. De herbergier was tevens schipper. Aan de andere zijde van de brug (zijde villa Catharina) lag een perceel met woning van een andere schipper. Zo werden onder meer keien voor het onderhoud aan de steenweg van 's-Hertogenbosch naar Best/Eindhoven/Luik via de Dommel naar Boxtel vervoerd. Ook bomen konden zo worden vervoerd. Er is wel een poging gewaagd om vanaf Sint-Oedenrode met een vlot van boomstammen naar Boxtel te varen, doch dat stuitte op veel protesten van de molenaar van de Kasterense watermolens in Liempde.



Loop Binnendommeltje langs noordzijde Rechterstraat tussen aftakking bij Meulekensebrug en uitstroom in Dommel bij Zwaanse Brug.

Vernieuwing Leugenbruggetje

In april 1742 werd in 's-Hertogenbosch begonnen met de aanleg van de nieuwe - door genoemde stad bekostigde - steenweg van 's-Hertogenbosch naar Boxtel, later tot Best (1745)/Eindhoven (1806)/Luik (1818). De eerste steen werd op maandag 26 april 1742 gelegd door **Antoni Martini**, zoon van *den Heer en Mr. Hendrik Bernhard Martini, regerend President van 's-Hertogenbosch*. Opmerkelijk is het feit dat er in de inscriptie op de bewaard gebleven (Noord-Brabants Museum) zilveren hamer waarmee de eerste steen werd gelegd, onder meer sprake is van *De Straatweg van deese Stad op Boxtel*. De weg zou Boxtel vanaf 's-Hertogenbosch via twee mogelijke routes kunnen worden binnengeleid: via de oude route en derhalve via de wijk Brukel en Zwaanse brug, dan wel door de weg recht op de Sint-Petrustoren aan te leggen. Omdat deze laatste optie tienduizend gulden goedkoper uitviel, werd hiervoor gekozen. De route door Boxtel liep derhalve via (huidige benamingen) Bosscheweg, Clarissenstraat, Markt, Kruisstraat, Rechterstraat, Fellenoord, Eindhovenseweg. Die wegen werden toen eigendom van de stad 's-Hertogenbosch die daarmee ook verantwoordelijk werd voor het onderhoud ervan. Dat zou zo blijven tot het einde van de negentiende eeuw. Bij het binnenkomen van Boxtel werd op kosten van 's-Hertogenbosch een Barrièrehuis gebouwd, het derde vanaf 's-Hertogenbosch gerekend, waar gebruikers van de weg tol moesten betalen. Dit **Barrièrehuis no. 3** stond op de locatie waar thans het fraaie herenhuis met koetshuis en hondenhokken staat op het adres Clarissenstraat 37. Het Barrièrehuis ging in september 1794 tijdens de Slag bij Boxtel in vlammen op. Toen de aanleg van de steenweg Boxtel naderde, werd het in de Kruisstraat aanwezige, en in hout uitgevoerde, **Leugenbruggetje** vervangen door een exemplaar uitgevoerd in steen.



Vonnis gebaseerd op wetten stammende uit vier verschillende eeuwen...

Nog in augustus 1859 werd bij het Boxtelse Kantongerecht vonnis gewezen in een zaak tegen een Boxtelse ingezetene die zich niet had gehouden aan de verplichting tot schoon en vrij van obstakels houden van het stroomgebied van een Binnendommeltje langs zijn pand. De aanklacht betrof *het niet behoorlijk zuiveren van onkruid van een beekloop*.

De boete bedroeg honderd elf gulden. Opmerkelijk aan deze zaak was het feit dat hierbij elf wetsbepalingen van toepassing waren, stammende uit meerdere wetten, daterende uit de zestiende, zeventiende, achttiende en negentiende eeuw!

Nieuwe brug over Binnendommeltje in Rechterstraat

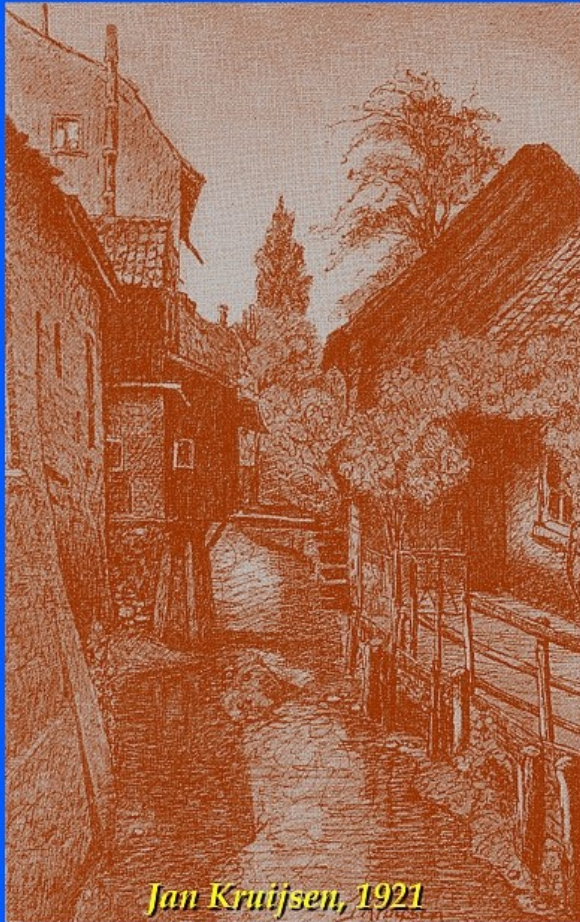
Op woensdag 25 november 1846 werd door de Gemeente Boxtel de vernieuwing aanbesteed *eener houten brug over eenen zijtak der Rivier de Dommel in de Kom der Gemeente, met levering van al de daartoe benodigde Materialen*.

Het betrof de *Moleneindsche brug* of *Meulekense brug* in de Rechterstraat. Dat was ter hoogte van waar nu het hek staat dat toegang geeft tot het parkeerterrein van appartementencomplex **Bocstelstede**, gelegen aan de Rechterstraat en Dr. Van Helvoortstraat en aan de overzijde het fraaie herenhuis met voortuin.

Deze brug maakte geen deel uit van de route van de Steenweg van 's-Hertogenbosch naar Best (later Eindhoven/Luik) en was derhalve eigendom van de Gemeente Boxtel die dientengevolge verantwoordelijk was voor het onderhoud ervan. Opmerkelijk is dat de nieuwe brug nog steeds in hout werd uitgevoerd.

In 1599 werd die brug ook wel de **Oestwaertse Brugge (Mullekens- of Maastrichtsebrug)** genoemd.¹²

¹² Baanderheren, boeren & burgers, Jean Coenen, Uitgeverij Aeneas Boxtel, 2004, blz. 125,



*Van tijd tot tijd
(onder andere door
oorlogen) bleef
onderhoud
achterwege.*

*Gevolg:
delen van
Binnendommeltjes
slibden of groeiden dicht.*

*vanaf Rozemarijnstraat richting Kruisstraat
links: Rechterstraat, rechts: Marktzijde*

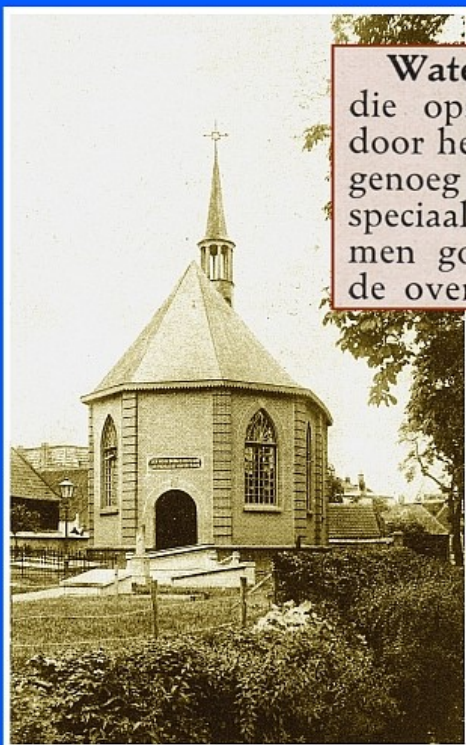
© Ruud van Nooijen, Boxtel

Waterloopjes verwerden tot stinkende riolen

Boxtel groeide en steeds meer bedrijfjes ontstonden. Ook vervuilende neringen die gevestigd waren aan een van de in het centrum alom aanwezige Binnendommeltjes. Denk aan slagers, leerlooierijen, blauwververijen. De nabij zijnde waterloopjes werden zo een goedkope afvoer voor allerlei afval en restproducten. Het behoeft geen betoog dat deze kanaaltjes ook werden gezien als afvoermiddel van menselijke en dierlijke ontlasting: een open riool. Het zintuigelijk waarneembare gevolg was uiteraard een - vooral in de zomer - steeds toenemende stankoverlast. Onnodig te zeggen dat de problemen werden vergroot in tijden dat er weinig aan het vegen of schoonhouden van de Binnendommeltjes werd gedaan, met als gevolg dat er nauwelijks doorstroming plaatsvond. Nu was stank in vroeger eeuwen niet zo bijzonder. In straten lag vaak nog afval of mest dat een penetrante geur verspreidde. Men was eraan gewend. Dat er naast die vieze lucht die het water verspreidde ook levende organismen in aanwezig waren die schadelijk waren voor de volksgezondheid is iets dat pas veel later werd ontdekt. Een ander gevolg was dat bewoners van huizen die dicht aan een Binnendommeltje waren gelegen hun pompwater uit de geut niet konden gebruiken... ook dat verspreidde een verdachte geur en kleur. Die Boxtelaren waren aangewezen op water van hun overburen, of moesten gebruik maken van de dorpspomp op het, toen nog onverharde, Marktveld. Maar het ijzerhoudende water was niet bepaald smakelijk om te drinken.

Binnendommeltjes en kwaliteit drinkwater...

tekst blz. 50 in 1e Gemeentegids Boxtel AD 1925:



Watervoorziening. Tal van inwoners zijn er te Boxtel, die opzichts de kwaliteit van het pompwater in de door hen bewoonde panden, geen klagen hebben. Jammer genoeg kan dit echter niet van allen gezegd worden. Meer speciaal in de woningen aan de Binnendommeltjes mist men goed drinkwater, en is men vaak genoodzaakt bij de overburen zijn heil te zoeken.



© Ruud van Nooijen, Boxtel

Waarschuwing voor gevaren voor de volksgezondheid

Zoals ook begraven in kerken langzaamaan als onhygiënisch en ongepast werd beschouwd (Nederland was daar overigens zeer laat mee) drong langzaamaan ook het besef door dat de tot open riolen verworpen Binnendommeltjes andere gevaren herbergden.

Waarschuwing van medische zijde

Een eerste officiële reactie kwam pas in 1902 en wel van twee Boxtelse artsen **K.E.L. Wösten** en **P.M. (Piet) Hoek**. Zij waarschuwden voor de gevaren voor de volksgezondheid die deze waterloopjes vormden. Tussen het constateren dat er een probleem was en het aanpakken ervan kostte ook in dit geval de nodige adem: het zou alles bij elkaar een kleine veertig jaar in beslag nemen.



Dokter Piet (Petrus Martinus) Hoek (1857-1935)

Piet Hoek werd te Wateringen geboren op 2 augustus 1857. In Leiden studeerde hij aan de universiteit voor arts van 1876 tot 1884. Op 10 september 1884 trouwde hij in Schiedam met de dan zevenentwintigjarige **Maria Wilhelmina Johanna Jansen**. Het echtpaar kreeg twee kinderen: een zoon en een dochter. Tussen 1884 en 1922 was Piet Hoek gemeentelijk geneesheer van Boxtel en tevens armendokter. Na zijn ontslag als gemeentelijk geneesheer werd hij gekozen tot raadslid. In 1903 liet hij de, nog bestaande, villa in **traditionalistische stijl** met **Jugendstilkenmerken** bouwen op de hoek van Koppel en Clarissenstraat. Daar had hij tot 1935 een huisartsenpraktijk. Tevens is hij spoorwegarts geweest. In 1909 vierde hij zijn vijftwintig jarig jubileum als gemeentearts. Door de Boxtelse bevolking kreeg hij een bedrag geld aangeboden. Daarmee richtte hij de **Dokter Hoek's Vereniging** op die zich onder meer bezig hield met wijkverpleging en verbetering van hygiënische omstandigheden. Op 31 augustus 1919 werd hij benoemd tot ridder in de Orde van Oranje-Nassau. Op 28 november 1933 vierde hij zijn vijftigjarige jubileum als huisarts. Dinsdag 11 september 1934 vierde hij samen met zijn gezin zijn vijftigjarig huwelijksfeest. Piet Hoek

overleed te Boxtel op zondag 14 juli 1935. Zijn zoon **Cees** (C.P.J.) slaagde in 1914 voor zijn examen als arts en volgde zijn vader in Boxtel op als gemeentelijk geneesheer.

Protest bij commissaris der koningin

In 1911 werd door de burgemeester van Boxtel een protest ingediend bij de commissaris der koningin in Noord-Brabant tegen het keer op keer laten leeglopen van de Dommeltjes: *vooral bij dit warme weder gevaarlijk voor de volksgezondheid en ten nadeele van de industrie.*

Boxtel binnen in het spraakgebruik

In 1917 worden de twee, dan in Boxtel bestaande rooms-katholieke, parochies in het spraakgebruik wel aangeduid met:

- parochie Boxtel binnen (Sint-Petrusparochie)
- parochie Boxtel-Breukelen (Heilig-Hartparochie)¹³

Toepassen moderne techniek voor waterverversing

Zaterdagavond 10 augustus 1918 kwam om half zeven de gemeenteraad bijeen onder voorzitterschap van burgemeester **Antonius Josephus Gijsen**. Hierbij kwam onder andere aan de orde een voorstel om de Binnendommeltjes van voldoende water te voorzien. De gemeenteopzichter had een rapport opgesteld, dat werd aangenomen. Het college van burgemeester en wethouders van Boxtel werd gemachtigd tot het doen plaatsen van een pomp *gedreven door een electromotor teneinde water in de Binnendommeltjes op te pompen, om zodoende voor watervoerversing te kunnen zorgen, later zal tot rioleering daarvan worden overgegaan.*

We zullen zien dat die laatste bewering nogal wat tijd in beslag zou nemen vanwege de kosten van een en ander...

Antonius Josephus Gijsen (1860-1929) was burgemeester van Boxtel van 1906 tot 1919. Hij en zijn ongehuwde zus **Marie Gijsen** (in die tijd een bekend schrijfster van regionale romans) bewoonden **Villa Catharina** aan de Bosscheweg. Marie kwam naar Boxtel omdat haar broer weduwnaar was geworden.

Nieuwe brug over Binnendommeltje in Clarissenstraat

Omstreeks 1924 werd de brug in de Bosscheweg (nu Clarissenstraat) nog vervangen door een breder exemplaar. Niet onlogisch: ook het (auto-) verkeer nam zij het nog langzaam, toe. Op oude foto's zien we naast de brugleuningen zelfs al 'Amsterdammertjes' (paaltjes) verschijnen met als doel de leuning te beschermen bij het passeren van (vracht-) auto's.

¹³ De Maasbode, 21 augustus 1917.



Kennelijk had de Gemeente Boxtel toen enige ruimte meer in de begroting , want in datzelfde jaar werd ook het, tot dan toe onverharde, Markt voorzien van plaveisel. Op de plank lag tevens nog het plan tot het uit het dorpsbeeld doen verdwijnen van de Binnendommeltjes.



vrijdag 30 maart 2007

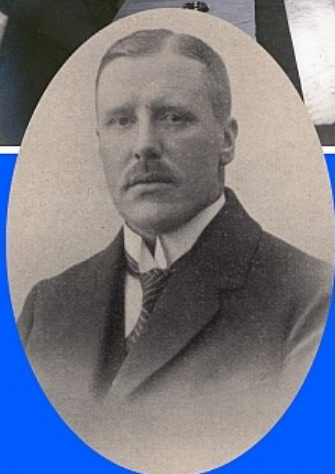
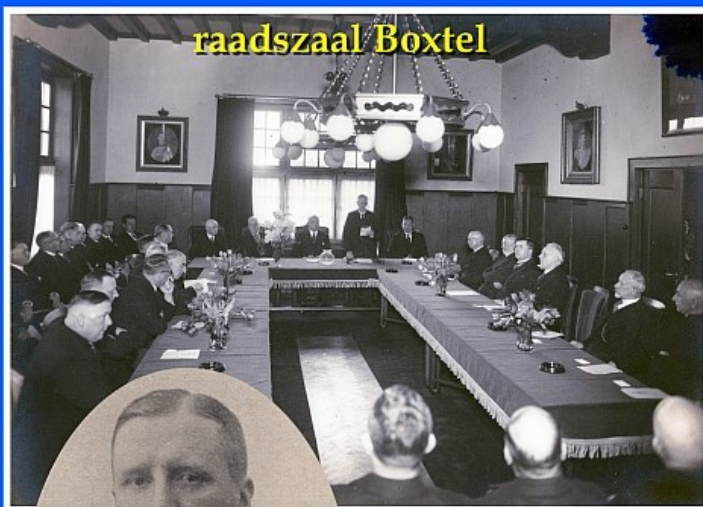
Villa Het Hof, Rechterstraat

*Tijdelijk blootgelegde
overbrugging en
kademuren voormalig
Binnendommeltje met
naam
DORPSGRAAF*

© Ruud van Nooijen, Bostel

1925- ca. 1939: Dempn van de Binnendommeltjes

Zo groeide gedurende een aantal jaren het besef dat de Binnendommeltjes eigenlijk niet meer van deze tijd waren en dat er echt iets moest gebeuren om de steeds terugkerende stankoverlast en de - veel gevaarlijker - onzichtbare gevaren voor de volksgezondheid te beëindigen.



Frans (F.W.) van Beek
burgemeester Boxtel
1919-1939

onder burgemeesterschap van Frans van Beek

werden Binnendommeltjes gedempt.

Dit ging niet zonder problemen voor de armlastige gemeente.

Overal waar huizen aan Binnendommeltjes grensden moest na demping riolering worden aangelegd.

Op de agenda van de gemeenteraadsvergaderingen bleef het Binnendommeltje regelmatig aandacht vergen. Zo werd medio 1925 besloten tot het beginnen van het dempen van de deze dorpsgrachten. Niet dat Boxtel intussen van de overlast van water door overstromingen verlost was. Zulks was allerminst het geval. Vrijwel jaarlijks stonden delen van Boxtel onder water: bijvoorbeeld de Fellenoord. In 1925 was gedurende langere tijd de straatweg van 's-Hertogenbosch naar Eindhoven onder Boxtel onbruikbaar door langdurige overstromingen.

In 1925 werd een aanvang gemaakt met de voorbereidingen van het dempen van het deel van de Binnendommeltjes dat was gelegen aan de achterzijde van de panden van de Rechterstraat, derhalve tussen de tak vanaf de Meulekensebrug en de plaats waar deze uitstroomde naast de Zwaanse brug. Uitvoering van het werk vond plaats in 1926.

Vermoedelijk volgde nadien in deze volgorde:

- 1930: deel vanaf Decanije (thans pastorie Heilig-Hartparochie) op Duinendaal tot aan het Kerkbruggetje in de Clarissenstraat;
- 1937: het deel vanaf de brug Brederodeweg/Eindhovenseweg tot aan de Meulekensebrug;
- 1938/'39: het stuk vanaf de Decanije / Kanunnikenhuisje, rond de kerkheuvel, Koppel tot aan het Kerkbruggetje.

Reden waarom de gehele operatie vele jaren in beslag nam was het feit dat overal waar een Binnendommeltje werd gedempt, de Gemeente (dure) riolering moest aanleggen en tevens tot overeenstemming met de eigenaren van belendende erven moest zien te komen, iets dat nogal wat voeten in aarde had en de nodige problemen opleverde...

Eigenaren wier erf aan een Binnendommeltje grensde, kregen van gemeentewege een overeenkomst ter tekening voorgelegd, waarin onder meer het navolgende was opgenomen:

- de eigenaar moest zelf zorgdragen voor een nieuwe erfafscheiding;
- de Gemeente Boxtel was geen partij bij optredende grondeigendomsverschillen;
- de Gemeente Boxtel krijgt het recht op erfdienstbaarheid;
- de Gemeente Boxtel werd gevrijwaard voor eventuele gevolgen van het dempen van de Binnendommeltjes.

Bakker **Van de Laar** (vader van dichter **Walter van de Laar** (ps. **Victor Vroomkoning**) schakelde een advocaat in bij zijn geschil met de Gemeente Boxtel.

De Gemeente had in gedachte om de helft van de grond die ter beschikking kwam na dempen, te verkopen aan de eigenaar van het belendende erf, hetgeen veelal werd geweigerd.

Restanten gevonden van knuppelweg

Bij de aanleg van de riolering in het stuk Rechterstraat vanaf de Zwaanse brug werden bij het noodzakelijke graafwerk de restanten van een - vermoedelijk uit de Romeinse tijd daterende - **knuppelweg** blootgelegd. Dit geeft een indicatie van hoe oud die route al is. Een knuppelweg bestaat uit niet te dik rondhout (boomstammetjes/takken) dat met twijgen aan elkaar is gebonden. Deze grondbedekking werd toegepast om moerassig terrein te kunnen passeren.

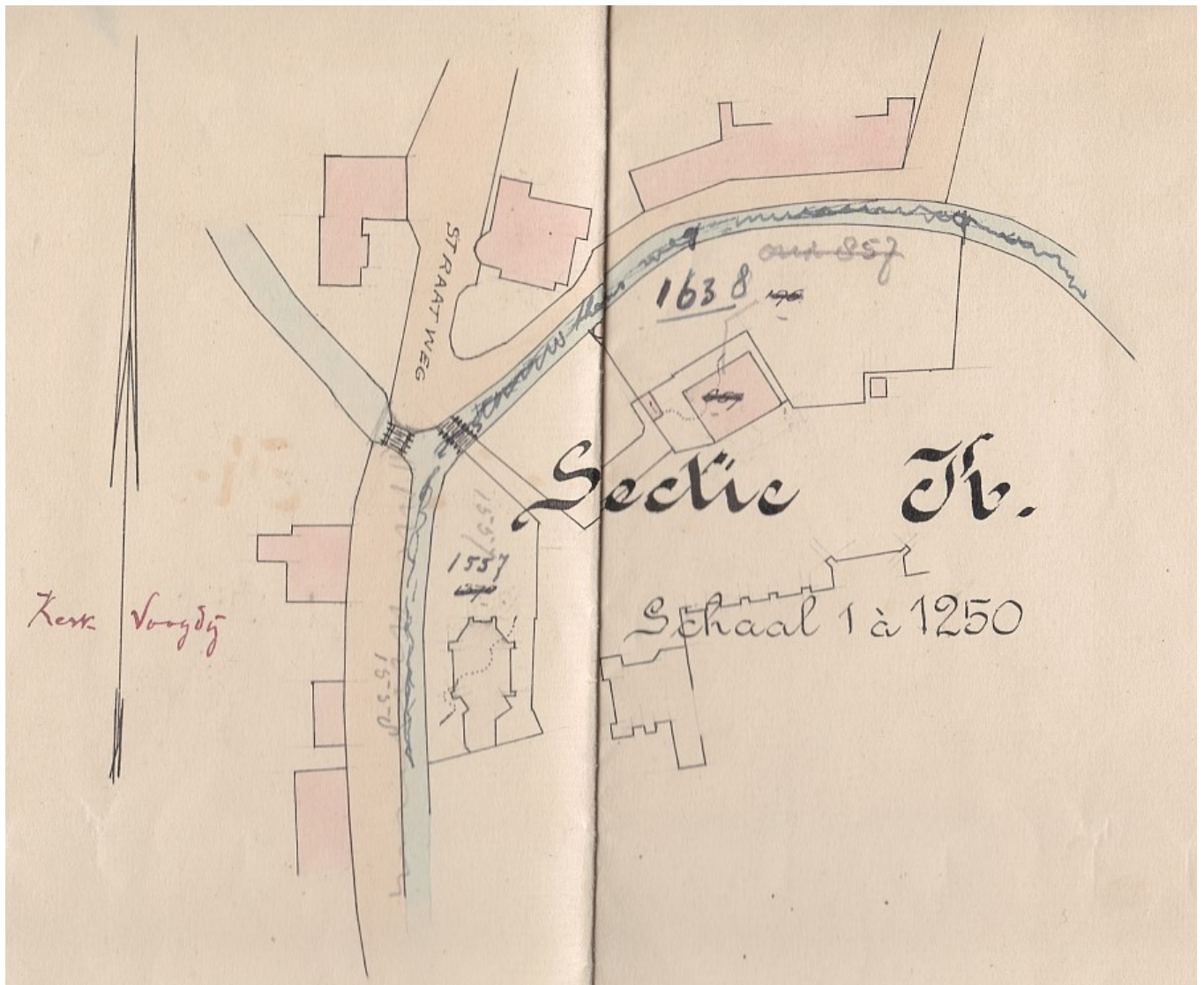
Het deel in de Rechterstraat was gereed in de loop van 1926. Daarna volgde het Binnendommeltje rond de Sint-Petruskerk. Gemeentelijke documenten spreken van de aanleg van *cementriolen* op de locaties waar Binnendommeltjes verdwenen.

Bovendien krijgt U een mooi geheel en een vuile sloot verdwijnt.

Aldus de wervende slotzin van het schrijven van maandag 9 maart 1936 van college van burgemeester en wethouders aan de kerkenraad van de Nederlands hervormde gemeente.

Laatste Binnendommeltje wordt gedempt

Pas in 1938 bereikten de Gemeente Boxtel en kerkenraad van de Nederlands hervormde Kerk overeenstemming inzake de demping van het stukje Binnendommel dat lag langs kerkhof en kerkgebouw van de Boxtelse protestante gemeente. Daarna moesten nog de Boxtelse Gemeenteraad en Provinciale Staten van Noord-Brabant hun goedkeuring hechten aan het plan tot dempen van dit laatste restant van een stukje Boxtelse waterbouwkundige geschiedenis. Zodoende verdween het laatste deel van de Boxtelse Binnendommeltjes pas kort voor het uitbreken van de Tweede Wereldoorlog van het toneel.



Kadasterkaart van 5 februari 1932, omgeving protestantse kerk met duidelijk zichtbaar de beide bruggetjes en Koppelloop, Binnendommeltje rond kerkheuvel. In het tracé van de Koppelloop vanaf kerkbruggetje richting Duinendaal staat met potlood vermeld thans weg, dat deel was op dat moment dus reeds gedempt. Dempen van het deel van protestantse kerk richting Oude Kerkstraat zou nog duren tot kort voor het begin van de Tweede Wereldoorlog. Ook het hier nog ingetekende kerkbruggetje moet rond deze tijd zijn verdwenen, want in 1932 bouwde bloemist Van den Braak zijn pand Clarissenstraat nr. 35.



Nadat omstreeks 1930 het kerkbruggetje en uitstroom van het Binnendommeltje in Dommel waren verdwenen, bouwde bloemist Van den Braak in 1932 dit pand - bloemenwinkel annex woonhuis - Clarissenstraat nr. 35. Het terrein van het voormalige eilandje (gevormd door twee armen van het Binnendommeltje) dat aan de zuidzijde van de Clarissenstraat vanaf het kerkbruggetje naar de Dommel liep, richtte Van den Braak in als zijn bedrijfsterrein: bloementuin met kassen. Links ervan ontwikkelde het daar reeds aanwezige bedrijfsgebouw zich in de jaren 60 van de vorige eeuw tot Garage Nivo, welk pand medio mei 2016 werd gesloopt om plaats te maken voor enige particuliere woningen.

Voortdurende wateroverlast

Ondanks het bestaan van de Binnendommeltjes stonden eeuwenlang delen van Boxtel en ook het buitengebied vrijwel jaarlijks kortere of langere tijd onder water. De Dommel zelf liep door Boxtel en kon bij aanvoer van veel water onvoldoende doorstromen en trad buiten haar oevers. Dit had onder meer tot gevolg dat grasland en landbouwgewassen schade opliepen of verloren gingen; kelders vol water liepen en het water ook in de huizen stond. Wegen waren onbegaanbaar en raakten beschadigd door wegspoelen van wegdek en onderlaag. Overigens ontstond ook - zij het in mindere mate - waterschade tengevolge van het opstuwten van water door molenaars van de talrijke watermolens: omliggende landerijen liepen onder water, hetgeen de boeren benadeelde. Niet zelden stuwden ze het water hoger op dan volgens de pegelpaal was toegestaan. In de loop van de geschiedenis is dit lang een telkens weer terugkerend probleem geweest.

De overlast van water werd vanaf begin negentiende eeuw nog verergerd doordat veel

woeste grond in cultuur werd gebracht, waardoor plekken waar zich vroeger tijdelijk water kon ophopen, verloren gingen. Nog in 1925 was gedurende langere tijd de straatweg van 's-Hertogenbosch naar Eindhoven onder Boxtel onbruikbaar door langdurige overstromingen.

Boxtel geheel ingesloten door water

Januari 1926 was het andermaal raak: geheel Boxtel was ingesloten door water. Hoewel de weg zelf onder water stond, kon men nog wel - zij het voorzichtig - over de weg richting 's-Hertogenbosch. Reizen in de richting van Eindhoven was ondenkbaar: bij de brug in de Eindhovenseweg was een groot gat geslagen. Ook de Fellenoord stond helemaal onder water, dat nog steeds stijgende was.

Boxtel op weg naar een eigen drinkwaterleiding

Een groote stap naar hooger bloei der gemeente...

Provinciale Noordbrabantsche & 's-Hertogenbosche Courant, 4 november 1871

Boxtel 31 October. In het gehucht Luissel onder deze gemeente, grenzende aan Haaren, bevinden zich weer onderscheidene lijdens aan typhus of beter gezegd aan eene rotkoorts, welke zulke loop of gevolgen heeft, dat zij, naar men ons zegt, onbekend is in de geneeskundige jaarboeken. Een huisgezin is daardoor zeer getroffen. De brave echtelieden aldaar, wonende met 4 bijna volwassen zoons en 2 dochters, moesten ondervinden dat aanvankelijk het eene kind na het andere en nu eindelijk de moeder door de vreeselijke ziekte werden aangetast. Nadat de laatste H. Sacramenten der stervenden aan den eersten zoon waren toegediend, werden die met weinige dagen tusschenruimte weldra aan den tweeden zoon, aan den derden en vierden zoon, aan eene dochter, eindelijk ook aan de moeder gebracht. Wij behoeven niet te zeggen dat de man radeloos werd. Hij bragt in weinige dagen al zijne 4 zonen naar het graf. Aan de moeder was alleen het afsterven van den eersten zoon bekend, en zij riep onlangs aanhoudend op haar smartelijk ziekbed om hare 3 zoons te zien, die zij in leven waande, maar helaas reeds het tijdelijke met het eeuwige hadden verwisseld. Thans wordt de moeder beter, en schijnt de ziekte aldaar tot staan te komen. De inspecteur van het geneeskundig staats-toezicht is met den behandelenden geneesheer van Aert te Boxtel in overleg getreden. Beide heeren hebben ter plaatse nauwkeurig naar de oorzaken dezer ziekte-verschijnselen onderzoek gedaan, en zijn, naar men ons verzekert, van oordeel, dat die moeten gezocht worden, in het slechte drinkwater, dat in het gehucht Luissel gebruikt wordt. Het water is scheikundig onderzocht, en dientengevolge bij den gemeenteraad te Boxtel aangedrongen om in dit gehucht welputten ten behoeve van het algemeen te laten maken. Wij verheugen ons te kunnen berigten, dat de raad reeds deswegens in onderhandeling is getreden.

Oktober 1871: familiedrama te Luissel (Boxtel) door slecht drinkwater

Een gezin met 4 zoons en 2 dochters krijgen tyfus of 'eene rotkoorts' (bacil: Salmonella typhi).

Drie zoons en één dochter overlijden. Ook de moeder wordt ziek en bediend, doch zij herstelt.

De inspecteur Geneeskundig Staatstoezicht en behandelend geneesheer Van Aert doen ter plaatse onderzoek.

Conclusie: oorzaak is slecht drinkwater.

C. H. van AERT, *Genees en Med. Heel & Verloskundige.*

Cornelis Hedrikus van Aert is in Boxtel o.m. gemeentearts (armendokter). Mede-oprichter, secr./penningm. Nederlandsche Vereeniging van Spoorwegartsen; correspondent Geneeskundige Raad voor Noord-Brabant en Limburg. Geboren Raamsdonk, 10-3-1828, overleden Boxtel, 12-3-1888, zestig jaar oud.

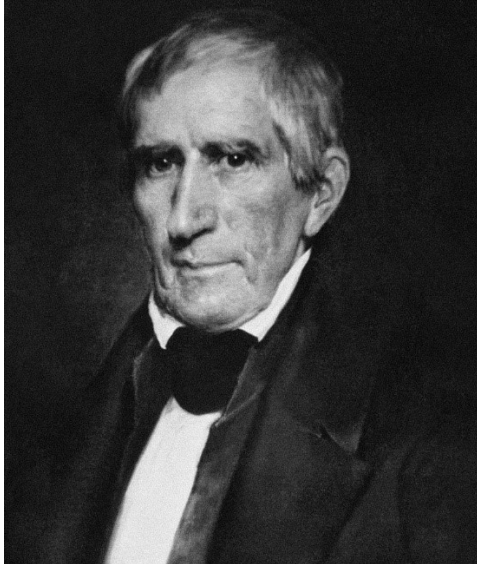
© Ruud van Nooijen, Boxtel

Herfst 1871 is het te Boxtel op Luissel goed mis met het drinkwater met doden en zieken als triest gevolg

Amerikaanse president overlijdt aan drinken verontreinigd water

Ziek worden of overlijden ten gevolge van het drinken van verontreinigd water is niet voorbehouden aan één specifieke bevolkingsgroep of locatie. Als in 1841 de van Nederlandse

voorouders stammende (democraten) Amerikaanse president **Maarten van Buren** niet wordt herkozen, is zijn opvolger aanhanger van de **Whig Party, William Harrison**. Harrison is slechts 32 dagen in functie. Dan overlijdt hij aan, wat aanvankelijk gedacht wordt, een verkoudheid, opgelopen tijdens zijn inauguratie bij vrieskou. Zijn installatierede duurt bijna 2 uur, de langste in de presidentiële geschiedenis van Amerika. Nadien uitgevoerd onderzoek wijst echter uit dat hij hoogstwaarschijnlijk overleed aan de gevolgen van het drinken van bedorven water... in het Witte Huis nota bene.



9^e president van de Verenigde Staten van Amerika: William Harrison

De rivier de **Potomac** stroomt door de stad Washington en dient in die tijd onder meer als drinkwater, doch is de facto ook een riool. Het Witte Huis, dat meer stroomafwaarts is gelegen heeft derhalve meer last van verontreiniging van dit water dan meer stroomopwaarts gelegen locaties...

(Drink-)watervoorziening

Langzamerhand had men dus oog gekregen voor de gevaren waarmee de volksgezondheid werd bedreigd door het laten voortbestaan van het Binnendommeltje: er werden maatregelen getroffen. Het eertijds belangrijke, doch tot een stinkend open riool vervallen stelsel van dorpsgrachten was gedempt, gevolgd door de aanleg van ondergrondse riolering. De herhaalde waarschuwingen van onder meer de Boxtelse artsen **Wösten** en **Hoek** hadden effect gesorteerd. Boxtel was er echter wel een stuk minder schilderachtig door geworden...

Nog één ander groot probleem moest worden aangepakt: dat van de vrijwel jaarlijks terugkerende overstromingen van de Dommel, met alle ellende van dien. De oplossing daarvoor zou nog enige jaren op zich laten wachten. Intussen kreeg Boxtel wel een andere belangrijke voorziening.

Drinkwatervoorziening in Boxtel

Er was nog iets dat van belang was voor het verbeteren van de volksgezondheid: een goede drinkwatervoorziening. Deze voorziening werkte tevens preventief: er werd mee voorkomen dat mensen ziek werden tengevolge van het gebruiken van verontreinigd water. Pompen die in huizen grondwater oppompten en ook de grote dorpspomp op het Marktveld waren eigenlijk niet meer bij de tijd. We zien dan ook dat in diezelfde periode het idee wordt opgepakt om in Boxtel een van- huis-tot-huis waterleiding aan te leggen. Zoals we in het begin van dit artikel konden lezen was Boxtel bepaald niet de eerste gemeente in ons land die een drinkwaterleiding kreeg. Een waterpomp die grondwater oppompte kon, als de bewoner die voorziening kon bekostigen, in huis of op het erf worden geplaatst. Boxtel kende ook een fraaie, forse dorpspomp die prominent op het onverharde Marktveld stond, vanaf 1843 stond het raadhuis er midden achter. Toch was het Boxtelse pompwater nergens van echt goede kwaliteit: het was, zoals reeds eerder opgemerkt, sterk ijzerhoudend.



Het nog onverharde Marktveld van Boxtel met dorpspomp, genomen van vlak voor het op het Marktveld staande raadhuis, richting Clarissenstraat. Foto van begin 20ste eeuw. Medio september 1911 liet het gemeentebestuur een bordje bij de pomp plaatsen om te voorkomen dat er een tekort aan pompwater zou ontstaan. Het bordje vermeldde dat het water uitsluitend gebruikt mocht worden als drinkwater en niet om de was te doen of om te schrobben. In de winter werd de pomp voorzien van een winterjas bestaande uit planken en stro, teneinde bevroering te voorkomen. In 1899 bood raadslid J.J. van der Eerden - bij gelegenheid van de inhuldiging van koningin Wilhelmina - o.a. een nieuwe dorpspomp aan en om de Mark te verharden. Zijn geschenk werd niet aanvaard. De Markt werd pas in 1924 verhard en de pomp bleef staan tot 1929.

Op bevel van Z. Doorl. Hw. den Bisschop van Breda is eergisteren in al de r. k. kerken van het bisdom van Breda afgekondigd, dat er gebeden zullen worden gedaan, om van den Hemel den noodigen regen af te smeeken.

Tekort aan (drink)water in de 19^e eeuw (De Tijd, 26 augustus 1857)

Lang niet overal zag de bevolking het nut van de aanleg van een waterleiding in. Zo duurde het in Herpen nog tot het jaar 1941 voordat de gemeenteraad daar overstag ging en instemde met de aanleg van een waterleiding. Nog in 1935 was een voorstel van de burgemeester daar door de gemeenteraad weggestemd...

(Bron: webiste BHIC, artikel van **Henk Buijks**)



Foto genomen vanaf andere zijde. Het, nog onverharde Marktveld van Boxtel met raadhuis uit 1843, dorpspomp en hoge verlichtingsmast met spitsbooglamp. Foto van vóór 1924, in welk jaar de Markt werd verhard. Achter het raadhuis begint rechts de Rozemarijnstraat.

System Norton

In 1869 werd te Boxtel met het *Norton'sche welpijpen-stelsel* getracht plekken te vinden waar voldoende goed drinkwater in de grond zit. Het Nortonsysteem werd eerder in dit artikel uiteengezet.

Omtrent putboringen in Noordbrabant werd medegedeeld dat te 's Hertogenbosch in 1869 eene putboring naar het Nortonstelsel was beproefd. De buis was tot eene diepte van 51.5 M. ingeheid. De grondlaag, waaruit het water tot op eene hoogte van 3 M. beneden den grond opkwam, bestond uit zeer grof en scherp zand met kiezel. In 1870 werden de werkzaamheden hervat en de buis tot 53.5 M. ingeheid. Het water was toen bruinachtig geel ten gevolge van ijzeroxyde. Eene andere putboring in 1873 door de Genie verrigt tot op 60 M. had dezelfde uitkomst.

In 1869 werd op eene opene plaats van het gesticht voor krankzinnigen te 's Hertogenbosch een ijzeren buis ter diepte van 17.2 M. ingebracht, waardoor goed en overvloedig water werd verkregen.

Te Oisterwijk had eene putboring plaats ter diepte van 50 M. Het aanvankelijk heldere water werd spoedig bruin, ten gevolge van verdamping van het daarin aanwezige koolzuur, dat eene groote hoeveelheid ijzeroxydule opgelost houdt. Het water, dat tot op 4 M. beneden den grond opkomt, is in overvloed voorhanden.

Te Breda hadden boringen ter diepte van 50 en 58 M. plaats, zonder resultaat.

Te Eindhoven en Boxtel boorde men tot 30 M. diepte, waarna water van dezelfde eigenschappen als te Oisterwijk tot boven den grond opkwam. Te Luyssel (gemeente Boxtel), verkreeg men ter diepte van 70 M. geen goed water.

Te Klundert bekwam men op 21 M. overvloedig water, dat door den hoogleeraar Mulder te Utrecht, na filtratie, voor geschikt om te drinken werd verklaard.

Te Gemert, te Uden en te Handel (gemeente Boekel), bekwam men op 11 M. diepte goed drinkwater.

Te Helmond, Deurne en Helenaveen leverden de putboringen geen voldoende uitkomsten op.

Bericht in het Verslag aan den Koning van de bevindingen en handelingen van het Geneeskundig Staatstoezicht in het jaar 1874. In Boxtel werd reeds medio 1869 tevergeefs tot 30 meter geboord en in Luissel zelfs tot 70 meter op zoek naar goed drinkwater...

Boxtelse landgoedeigenaar slaat pijpwelpompen

In 1869 was de Rotterdamse zakenman **H.H. Roelofs Heijrmans**¹⁴ in het nieuws. Hij was in Boxtel een tijdlang eigenaar van enige landgoederen, zoals **Jachtrust** en **Kinderbos**.

November 1869 liet hij op zijn landgoederen pijpwelpompen slaan om de bewoners daar te voorzien van goed, doch vooral veilig drinkwater. Het tot dan toe gebruikte water was van slechte kwaliteit. Tevens stelde hij een van zijn pompen ter beschikking van het publiek, derhalve voor algemeen gebruik. Op een diepte van ruim 30 meter - er is sprake van 100 Rijnlandse voeten (1 Rijnlandse voet = 0,314 m) - werd welwater van goede kwaliteit aangetroffen¹⁵. Waar die pompen hebben gestaan weten we helaas niet.

1908: Eerste signalen inzake aanleg waterleiding in Boxtel

Thans vormt een onderdeel uit het verslag van een gemeenteraadsvergadering het oudst gevonden bericht inzake plannen voor de aanleg van een drinkwaterleiding in Boxtel. Het betreft een mededeling, gedaan tijdens de op zaterdag 2 mei 1908 gehouden vergadering van de gemeenteraad. Het betreft de mededeling dat er twee aanvragen bij de gemeente zijn ingediend tot verlenen van een *concessie voor de aanleg van een waterleiding en een nieuw*

¹⁴ **Hendrik Hermanus Roelofs Heijrmans**. geb. Rotterdam 27 december 1804. overl. ... N.H. Koopman. Had een zoon met dezelfde voornamen en deed belijdenis in de protestantse kerk te Boxtel. Kunstminnaar en collectioneur. Bij een brand ging zijn woning aan de Leuvehaven in vlammen op (woonadressen: Rotterdam, Leuvehaven 335, 205).

¹⁵ Tilburgsche Courant 17 november 1869.

te bouwen gasfabriek. Niet medegedeeld wordt van wie de aanvragen afkomstig zijn. Tevens wordt later niet duidelijk waarom wel tot de bouw van een nieuwe gasfabriek wordt besloten, doch die voor een waterleiding wordt geweigerd.

Raadsbesluit tot aanleg drinkwaterleiding

Reeds in 1922 moet er een ontwerp voor een watertoren te Boxtel bestaan hebben, want hier werd over geschreven in het tijdschrift **De Hollandsche Revue** van omstreeks 10 september van het jaar 1922.

Over de wenselijkheid van de aanleg van een waterleiding was in de Boxtelse gemeenteraad reeds eerder (o.a. op 4 november 1910) gesproken, doch pas tijdens de Boxtelse gemeenteraadsvergadering van vrijdag 21 december 1923 werd een voorstel aangenomen waarbij het College van B&W werd opgedragen een plan te ontwikkelen voor de aanleg van een waterleiding. Tezelfdertijd was buurgemeente Oisterwijk met eenzelfde voornemen bezig. We zien dan ook dat er een samenwerking ontstond. Het werd de **Drinkwaterleiding Boxtel-Oisterwijk**, waar ook de kleine buurgemeenten **Esch** en **Haaren** zich bij aansloten.

Feestelijke ingebruikneming van de drinkwaterleiding: een hele dag feest

In 1928 werd begonnen aan de bouw van twee - identieke, sigaarvormige - watertorens in Oisterwijk en in Boxtel. Die te Boxtel was herfst 1929 gereed. Oktober 1929 was ook de waterleiding zelf in beide dorpen gerealiseerd en wel op dinsdag 15 oktober 1929. Die dag vond de officiële ingebruikstelling plaats in beide gemeenten. De burgemeester van Oisterwijk kwam die dag met een gemeentelijke afvaardiging eerst naar Vught waar bij het, wel deftig als *prise d'eau* (waterwinplaats) omschreven, pompstation aan het **Halsche Water** door **Frans van Beek**, burgemeester van Boxtel een korte uiteenzetting werd gegeven over de totstandkoming van de waterleiding.



Boxtels burgemeester Frans van Beek daalt in Hal af in de catacomben van de waterwinplaats. (Algemeen Handelblad 16 oktober 1929)

Het daar aanwezige gezelschap bestond - naast de reeds genoemde vertegenwoordigingen - onder meer uit de commissaris der koningin, diverse leden van Gedeputeerde Staten van Noord-Brabant, dokter **Piet Hoek** als voorzitter van de Gezondheidscommissie.

Vervolgens ging het gezelschap per autobus naar het gemeentehuis van Boxtel waar de officiële opening plaatsvond en erewijn werd aangeboden. De openingshandeling werd verricht door de commissaris der koningin in Noord-Brabant **Jhr. mr. F.A. van Rijckevorsel**, die met een lange steeksleutel in een waterput de waterdoorvoer opendraaide. Na afloop daarvan werd in het **Concertgebouw** * een Brabantse Koffietafel genuttigd. Vervolgens toog het hele gezelschap naar Oisterwijk. Dat ging niet rechtstreeks, doch over de dorpen Esch en Haaren, waar *op de raadhuisen even gerust werd*. Na aankomst te Oisterwijk volgde ook daar een officiële ontvangst op het gemeentehuis. Van 16.00 tot 17.00 uur verzorgde **Koninklijke Muziekvereniging Asterius**¹⁶ op de kiosk een concert. Hierna volgde om 17.00 uur een diner in **Bosch en Ven**. Wie denkt dat het toen wel welletjes was, vergist zich. 's Avonds tussen 19.30 en 21.30 uur volgde een tweetal optredens, te weten door de Harmonie van de **R.K. Kunstkring** en vervolgens door de Oisterwijkse Liedertafel **Zang en Vriendschap**. Tijdens dit alles werd bij het vallen der duisternis de *electrische verlichting van de Lind en het Raadhuis ontstoken*. Hoewel er jaren waren verstreken voordat men deze, regelmatig als 'kostbaar' bestempelde gemeentelijke voorziening dan eindelijk had gerealiseerd, was er kennelijk nog genoeg geld over voor een behoorlijk feest!

* Het concertgebouw lag naast het toenmalige **Hotel Riche**, nu **modewinkel Theelen** aan de Stationsstraat. Dit concertgebouw werd later de **Nieuwe Bioscoop**: nu ligt op die plek de doorgang langs Theelen tussen Stationsstraat en Prins Hendrikstraat.

¹⁶ **Asterius**, te Oisterwijk in 1849 opgericht als handboogschutterij, in 1859 uitgebreid met een harmonie met die naam, vanaf 1905 uitsluitend nog een muziekgezelschap. Bron: **Anderhalve eeuw in Oisterwijk**, *W. de Bakker en mr. G. Berkelmans*, 's-Hertogenbosch, 1974.



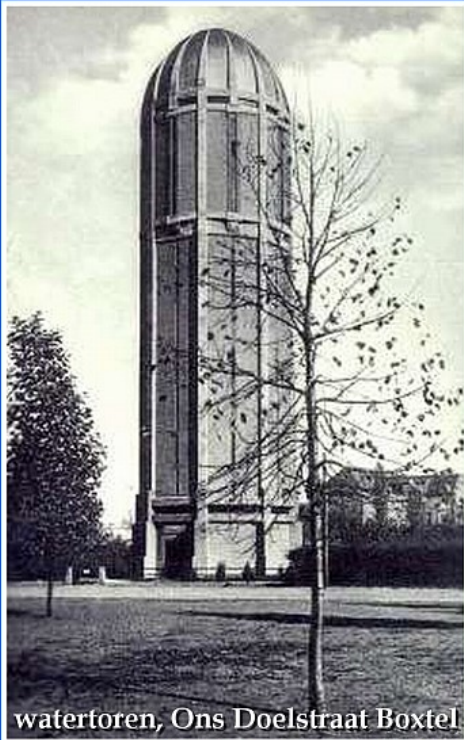
Opening waterleiding te Boxtel op dinsdag 15 oktober 1929. Bericht in de Nieuwe Tilburgsche Courant van donderdag 17 oktober 1929.

Boxtelse watertoren

Tussen 1929 en omstreeks 1970 was een watertoren noodzakelijk als middel om voldoende druk op te bouwen, zodat er bij de mensen thuis een behoorlijke straal water uit de kraan kwam, met andere woorden dat er overal voldoende druk op de leiding stond.

De watertoren raakte - tengevolge van voortschrijdende technische voorzieningen - eind jaren zestig van de twintigste eeuw buiten gebruik. In 1977 werd een plan ontwikkeld om er woonappartementen in te realiseren, hetgeen uiteindelijk niet doorging. Medio juli 1981 verdween dit markante gebouw door sloop uit het Boxtelse straatbeeld.

waterleiding Boxtel



watertoren, Ons Doelstraat Boxtel

gebouwd 1928, in gebruik
tot einde 60er jaren 20e eeuw
gesloopt 1981

tekst blz. 51 van 1e Boxtelse gemeentegids 1925:

Van de oprichting der waterleiding zou vooralsnog niets komen, was het algemeen gevoelen. Doch neen, in de eerstvolgende vergadering van den gemeenteraad op 21 December 1923, deed de heer A. de Haas, die op 26 October tevoren niet ter vergadering aanwezig was, het voorstel, Burgemeester en Wethouders op te dragen op nieuw met plannen uit te komen. Dit voorstel vond voldoende steun en werd aangenomen.

Zoo is dan bij velen de hoop herleeft binnen afzienbaren tijd eene gemeentelijke drinkwaterleiding te zien opgericht.

Zeker, het werk is groot, de kosten hoog, doch als straks de nieuwe waterleiding er komt, zal de oprichting ongetwijfeld blijken te zijn: een groote stap naar hooger bloei der gemeente.

tekst blz. 30/31 van 2e Boxtelse gemeentegids 1932:

Een heilzamen invloed op de volksgezondheid oefenen stellig ook uit de sinds eenige jaren werkende drinkwaterleiding en het abattoir, waarover elders meer in bijzonderheden.

De Waterleiding ontvangt haar water van Den Bosch. Bij de Halsche Barrier bevindt zich het pompstation, dat water perst in de fraaie watertorens van Oisterwijk en Boxtel. Het aantal aangeslotenen gaat steeds vooruit.

Hoewel de gemeentegids van 1932 - zie tekst hierboven - positief berichtte over de drinkwaterleiding, was het tevens duidelijk dat nog niet elk huis in Boxtel er op was aangesloten.

Wasseij gebruikt leidingwater

In 1932 werd in eerder aangehaalde (2e) Gemeentegids van Boxtel op bladzijde 38/39 gemeld: *Stoomwasscherij Blanca, J.B. Vekemans opgericht in 1926. Ze is de eenige wasscherij hier ter plaatse die haar water betreft van de Gemeentelijke Waterleiding.*



Beeld van een overstrooming van de Dommel te Boxtel, omstreeks 1925. Beide foto's zijn genomen op de Fellenoord: De bovenste op de hoek Fellenoord en Konijnhooldsedreef, de onderste richting Eindhovenseweg. In het pand rechts op de bovenste foto was lange tijd café Wassenberg gevestigd, later o.a. restaurant De Negenmannen.

Leidingennet

Vanaf het moment dat vanaf een distributiepunt grondstoffen als water en gas naar de afnemers (particulieren /bedrijven) moest worden getransporteerd, ontstond het gegeven dat ten behoeve van die distributie er een leidingennetwerk moest worden aangelegd. Al snel werd definitief gekozen voor ondergronds transport. Voor de keuze van de te gebruiken materialen waarvan die leidingen gemaakt moesten worden, was men enerzijds afhankelijk van de eisen waaraan een leiding moest voldoen en anderzijds van de stand der techniek op dat moment. Door de loop der tijd zien we dan ook op zeker moment bij de aanleg van nieuwe leidingen of vervangen van bestaande leidingen een ander materiaal gebruikt gaat worden dan voorheen het geval was. Daarnaast kon er verschil bestaan tussen het materiaal waarvan een hoofdtransportleiding werd gemaakt en dat van aftakkingsleidingen naar en/of in gebouwen.

Aangelegde leidingen hadden te lijden van onder meer:

- veroudering;
- trillingen
- extreme drukbelasting
- oplossen van materiaal (lood);
- roestvorming door water of vocht in de grond en/of in de leiding zelf.

We bezien hier het materiaal waarvan de leidingen voor transport van water was gemaakt.

Materiaal waterleiding

Gietijzer is veelvuldig gebruikt als transportleiding van water en gas. Er bestaan meerdere soorten gietijzer. Voor genoemd doel werd het zogenaamde **grijze gietijzer** toegepast, de meest simpele soort gietijzer. Van dit materiaal werden ook wel (pot)kachels gemaakt. Het is zeer slijtvast en bestand tegen druk.

Naast het reeds genoemd grijze gietijzer als materiaal voor de hoofdleiding, werden wel toegepast: asbestcement, ijzer, koper, lood, kunststof. Lood werd nog wel tot in de jaren zestig van de 20e eeuw in huizen toegepast. Ook nu nog kunnen oudere huizen onder de vloer en in muren loden leidingen hebben liggen. Onnodig te zeggen dat dit een ongewenste situatie is. Er kan lood in het water komen dat aldus in het menselijk lichaam terecht kan komen en daar een loodvergiftiging kan veroorzaken. Dat kan al gebeuren bij minimale inname van lood.

Loodvergiftiging kan acuut of sluipend optreden. Het kan onder meer leiden tot verhoogde bloeddruk, aanhoudende metaalsmaak in de mond, anorexie (gebrek aan eetlust), misselijkheid, darmkolieken, jicht, obstipatie, tandvleesverkleuring, nierfalen, vermindering van spierkracht, toevallen. Heeft een nadelige invloed op de ontwikkeling en de voortplanting.

Tegenwoordig wordt in veel gevallen kunststof toegepast.

Voor de veiligheid is voorts van belang het materialen de wijze waarop onderdelen aan elkaar worden gekoppeld. Om lekkage te voorkomen is het in veel gevallen nodig

afdichtingsmateriaal te gebruiken. Afhankelijk van de wijze van koppelen en het toegepaste leidingmateriaal komen daarvoor bijvoorbeeld in aanmerking: hennep, teflontape, knel- of rubberring, afdichtpasta.

Onnodig te zeggen dat leidingen van tijd tot tijd gecontroleerd en eventueel vervangen dienen te worden. tot het punt waar de leiding het huis binnengaat is de leverancier van water verantwoordelijk, in het huis is dat de eigenaar.

Afwateringskanaal

Hoewel er reeds in 1850 (!) een dergelijk plan werd geopperd, zou het duren tot ruim tachtig jaar later vooraleer er een afwateringskanaal werd aangelegd tussen **Vorsenpoel** en **Heult**, waardoor bij hoog water al het Dommelwater niet langer door Boxtel hoefde te stromen.

Voor dat doel was in 1919 te Boxtel zelfs een vereniging opgericht: *Vereeniging voor Ontwatering en Kanalisatie van Midden-Brabant*. Toen er sprake was van het aanleggen van een afwateringskanaal bij Boxtel zagen enige Boxtelse ingezetenen er kennelijke heil in om dit kanaal tevens voor scheepvaart te benutten. Hun argumentatie was dat dit tevens voordeel voor de industrie zou opleveren. Voor dit laatste doel zou het kanaal echter nooit dienen, hoogstens voor pleziervaart met kano's.

Tussen 1933 en 1935 werd dit afwateringskanaal in het kader van de werkverschaffing door **De Nederlandse Heidemaatschappij** gerealiseerd. De kosten beliepen een bedrag van 275 duizend gulden, met voor een totaal van 217 duizend gulden subsidie van rijk, provincie en gemeente. Vanaf het moment dat dit kanaal zijn werk ging doen, medio 1935, was Boxtel voor een groot deel verlost van jaarlijkse overstromingen.

1919: Oprichting vereniging tot aanleg afwateringskanaal

1920 & 1926: grote overstromingen

1933 - 1935: aanleg afwateringskanaal door Nederlandsche Heidemaatschappij in het kader van werkverschaffing

Omgeving Hooibrug, Heult, Boxtel



Vorsenpoel, Boxtel

- * lengte kanaal: 2,5 km
- * het kanaal ligt tussen Vorsenpoel en de Hooibrug bij Heult
- * het kanaal deed dienst tussen 1935 en 2013
- * vanaf 2013 stroomt de Dommel weer door Boxtel en doet het kanaal dienst bij extreme watertoevoer

Het kanaal begint bij **Vorsenpoel**. De Dommel heeft daar sinds de jaren zeventig van de 19e eeuw een andere loop tengevolge van de aanleg van het Duits (spoor)Lijntje. Het kanaal komt op **Heult** weer uit in de Dommel.

Vondsten in bouwput voormalige herberg De Gouden Leeuw

Tot 1950 stond op de hoek van de Kruisstraat en Rechterstraat - deels op de locatie waar nu kantoorboekhandel **Bruna** is gevestigd en op de ruimte naast deze winkel waar thans een fietsenstalling ligt - een zeer oude herberg. De rooilijn lag toen dus dicht bij de Rechterstraat. De benaming van dit etablissement was **De Gouden Leeuw**, doch in de volksmond heette het ook wel **Het Koffiehuys**. De laatste kastelein was **C. van de Pas**. Tot de demping in 1925/'26 grensde langs de zijkant van de herberg richting Markt het eerdergenoemde Leugenbruggetje over het Binnendommeltje dat, komende vanaf de zijde van de Rozemarijnstraat, richting Zwaanse brug liep. Die tak van het Binnendommeltje liep derhalve pal langs de (lange) zijkant van de herberg. Het pand werd in 1950 gesloopt, waarna medio 1952-1953 nieuwbouw van het huidige pand volgde.

Aannemer Frans Leermakers

Aannemer bij de bouw van dat pand was destijds **Frans Leermakers**, die zijn kantoor en bedrijf (timmerwerkplaats) had gevestigd aan de Baroniestraat, tegenover de Heilig-Hartkerk. In dit pand huist tegenwoordig begrafenisondernemer **Bijnen**. Precies op de plek

in de Kruisstraat waar het Binnendommeltje ooit lag, trof aannemer Leermakers bij grondwerkzaamheden voorafgaande aan de bouw, drijfzand aan. Om toch een betrouwbare fundering te kunnen maken werd besloten om putringen te plaatsen die werden volgestort met gestabiliseerd zand. Daartoe was het nodig een bouwput te graven van zo'n drie à vier meter diep. In die bouwput werden een aantal vondsten gedaan die bij latere datering - mogelijk door Universiteit van Leiden - werden bepaald op een ouderdom van zes à zevenhonderd jaar. De vondst bestond uit een groot aantal scherven, kruiken, potten en schalen, waaronder een zogenaamd **baardmankruikje**. Een aantal is voorzien van een oor, de grootste is ca. 35 cm hoog, de overige ca. 25 cm. Er is een **kookpot** uit de veertiende eeuw bij en een **pispot** uit de tweede helft van de vijftiende of eerste helft van de zestiende eeuw. Bekend is dat dit soort vondsten van bijna of geheel complete stukken vrijwel altijd worden gedaan in voormalige afvalputten of grachten.

Frans Leermakers stond 51 jaar aan het roer van zijn aannemersbedrijf. Ruim dertig jaar was hij lid van de vrijwillige brandweer. Ook sport (voetbal, hockey, tafeltennis) en het openbaar carnaval konden rekenen op zijn warme belangstelling. Frans overleed op 24 januari 2013 op negentigjarige leeftijd. Het is jammer voor Boxtel dat daar indertijd niets mee gedaan is om deze vondst voor de gemeenschap te conserveren en te beschrijven.



< Frans Leermakers en zijn bodemvondsten uit de vijftiger jaren van de twintigste eeuw.

Foto: Brabants Centrum.



Boxtel, Begin Kruisstraat op hoek met Rechterstaat, richting Markt, rond eeuwwisseling 19e en 20e eeuw. Rechts het Koffiehuis of herberg De Gouden Leeuw, gesloopt in 1950. N.B.: dit pand stond tot op de plek waar thans de Brunawinkel en de ernaast gelegen fietsenstalling aanwezig zijn op kruising Kruisstraat en Rechterstaat. De rooilijn lag toen dicht bij de Rechterstraat.

Plan om delen van de Binnendommeltjes terug te brengen.

In het eerste decennium van de eenentwintigste eeuw ijverde toenmalig Boxtels wethouder voor Ruimtelijke Ontwikkeling **Ger van den Oetelaar** voor het - waar dat mogelijk zou blijken - in het dorpsbeeld terugbrengen van de Binnendommeltjes. In 2008 was het, herziene, bestemmingsplan voor het Centrum van Boxtel onherroepelijk geworden. De gemeenteraad had daarbij gekozen voor het versterken van Boxtels kwaliteiten rondom wat werd aangeduid als 'cultuurhistorische as'.

Medio 2009 werd daar zelfs een fraaie folder over uitgegeven. Daarin werd een vergelijking getrokken met andere plaatsen waar een ooit gedempt water weer werd hersteld: het riviertje de **Mark** in Breda, dat in 1941 werd gedempt en in 2008 midden in de stad herleefde. Zo zijn er inmiddels meer plaatsen in ons land waar voormalige binnenwatertjes zijn hersteld, of waarvoor plannen om zulks te doen, bestaan.

Boxtel beraadt zich momenteel (najaar 2017) op mogelijkheden om de Boxtelse Binnendommeltjes weer te doen herleven.

Dat kan fysiek, doch er zijn meer mogelijkheden: werken met kleuren, informatiebordjes, kunstwerken etc. Donderdag 28 september 2017 vindt daarover in de Boxtelse raadszaal een bijeenkomst plaats. De Gemeente Boxtel zet daarbij in op een aantal deelaspecten waarbij de Binnendommeltjes een functie kunnen vervullen:

- doen herleven van een stuk Boxtelse historie, dat het ontstaan en groei van Boxtel in een ver verleden mogelijk maakte;

- bevorderen van recreatie/toerisme: het creëren van een zo aangenaam mogelijke omgeving om (langer) te verblijven;
- watermanagement: als (tijdelijke) opvang van overtollig water;
- bestrijden hittestress: het tegengaan van ongewenste temperatuurstijging van versteend gebied, zulks gezien in het licht van de klimaatverandering.

Honderdvijftig jaar Waterschap De Dommel

Zaterdag 28 november 1863 zag Waterschap De Dommel het licht. Dat betekent dat in het jaar 2013 dit instituut haar honderdvijftigste bestaansjaar viert. Dat gebeurt onder meer met een tentoonstelling in het dan nog niet helemaal gereed zijnde nieuwe **MuBo** (Museum Boxtel), gevestigd aan de achterzijde van de linkervleugel van het voormalige Sint-Ursulaklooster aan de Baroniestraat te Boxtel. De opening van de expositie vindt plaats op zondag 15 september 2013.

Waterschap De Dommel dat vanaf 2009 tot in het jubileumjaar bezig is met uitvoering van het project **Dommel door Boxtel**, met als doel de rivier meer beleefbaar te maken. De Dommel is intussen weer een brede, zichtbare beek waar de waterafvoer in de winter hoog en in de zomer laag is. Dat kan door meer of minder water om te leiden via het Afwateringskanaal Boxtel tussen Vorsenpoel en Heult.

Diverse maatregelen gaven een impuls voor natuur, cultuur en recreatie.

Op 11 september 2009 werd de eerste fase opgeleverd. Zondag 20 september dat jaar was **Waterdag** in Boxtel. Bij de brug in de Mgr. Wilmerstraat werden stuw, vistrap en kanogoot officieel in gebruik genomen. Als eersten peddelden toenmalig burgemeester **Frank van Beers** en watergraaf **Peter Glas** in een kano door de gloednieuwe kanogoot.

Fase 2 behelsde het uitbaggeren van de rivier, realiseren van beekherstel, en creëren van een ecologische verbindingszone op de oevers. Op 27 december 2011 werd in dat kader een voetgangersbug over de Dommel geplaatst achter in wijk Boxtel-Oost. Vrijdag 7 september 2012 werd feestelijk een in het terrein bij kasteel Stapelen, gelegen aan de Konijnhooldsdreef, teruggebrachte redoute in gebruik gesteld.



Zaterdag 20 september 2012. Terrein langs Konijnhooldreef en Dommel waar een redoute (veldversterking destijds daar aangelegd in februari 1839) in het terrein werd teruggebracht. Een project van Waterschap De Dommel en Heemkundekring Boxtel. Toch nog onverwacht gaat het schot af onder toezien oog van onder meer veel schoolkinderen, leerkrachten, wethouder Peter v.d. Wiel en watergraaf Peter Glas (uiterst rechts) van Waterschap De Dommel.

Bronnen/literatuur:

- Archief Gemeente Boxtel (BHIC);
- Archief Protestantse Gemeente Boxtel (BHIC);
- Archief Raad en rentmeester-generaal der Domeinen BHIC toeg nr. 9 invent, nr. 32
- Baanderheren, boeren en burgers, Jean Coenen;
- Boxtel: Kijk nou 'ns, Theo van den Aker (tekst & Piet van Oers (foto's));
- de boxtelse St.-Petrus, Piet Dorenbosch (2 delen);
- Brabants Centrum
- Een motte op de kerkheuvel, meer dan een hypothese, Heemkundekring Boxtel, 2011;
- Koninklijke Bibliotheek, historische kranten
- Oud Rechterlijk Archief Gemeente Boxtel, inventarisnr. 96 (periode 6 december 1646 t/m 4 mei 1649)

- Eerste Boxelse Gemeentegids, uitgegeven in 1925
- website www.dommel.nl (waterschap de Dommel)
- eigen archief.
- Concurrentie of navolging? Ruimtelijke planning in het centrum van Boxtel in de 13e eeuw, K.A.H.W. Leenders, Brabants Heem, 52 (2000) 59-72
- De Hollandsche Revue, jaargang 27, no. 17 van ca. 10 september van het jaar 1922.

