

Gemeente : Boxtel
Plaats + postcode : Boxtel 5281 AX
Straat + nummer : Clarissenstraat 39
Naam : Nimrod
Kad. aanduiding : K 1929
Eigenaar :
Aard object : gebouw met erf
Huidige functie : villa
Oorspr. functie : villa
Opdrachtgever : J.G. Franke
Architect : F.P.J. Ruts
Aannemer :
Bouwjaar : 1927
Bouwtype : tweelaags villa met schilddak
Bouwstijl : zakelijkheid / Amsterdamse school

Objectnr. : BOX-46

Datum invent.: 26-06-07

Staat van onderhoud: goed

Kwalificatie : cat. 1

Bouwgeschiedenis/historie: De villa is vrijstaand gelegen op een groot perceel aan de westzijde van de Clarissenstraat, direct ten noorden van de oude kern van Boxtel. Aan de noordzijde grenst het perceel aan het Molenpad. In de omgeving van de villa bevindt zich een aantal oude herenhuizen, eveneens in grote tuinen.

Villa "Nimrod" werd in 1927 gebouwd in opdracht van de Boxtelse houthandelaar Johannes George Franke (1869-1935), die het grote herenhuis aan de overzijde van straat (nr.30), destijds nog de "Bosscheweg" genoemd, bewoonde. Franke was blijkbaar eigenaar van het grote perceel (Boxtel Sectie K no. 1063), dat vermoedelijk oorspronkelijk een deel van de tuin van het naastgelegen herenhuis vormde. Van aanvang af werd het nieuwe huis bewoond door Petrus Smits en zijn familie. Smits, die zich in 1924 definitief gevestigd had in Boxtel was conducteur geweest bij de N.B.D.S., de Noord-Brabantsch-Duitse Spoorweg Maatschappij (1869-1925), die Boxtel via Uden, Veghel, Gennep, Goch en Xanten met Wesel verbond (de zogenaamde Boxteler Bahn). Drie ongehuwde dochters van Petrus Smits hebben de villa nog jaren bewoond. De laatste overleed in 2006.

De villa is een ontwerp van de Tilburgse architect F.P.J. Ruts. Deze ontwierp een ruim opgezette villa in zakelijke stijl, waarbij de detaillering en het kleurgebruik sterk onder invloed van de Amsterdamse school staan. De moderne opzet van het huis blijkt onder meer uit de indeling van de plattegrond, die uitgaat van een kleine centrale hall, waaromheen alle vertrekken zijn geordend. De hall wordt voorafgegaan door een vestibule. Typend is ook de in de breedte van het huis geplaatste kamer-en-suite, waarbij de hoofdkamer is voorzien van een *cosy-corner* met haard en zitbankjes, een element dat afkomstig is uit de traditionele Engelse landhuisbouw. Het luxe karakter van het huis blijkt verder uit de aanwezigheid van een centrale verwarmingssysteem, een grote badkamer op de verdieping en verschillende wc's, op beide verdiepingen één en bij de dienstingang op de begane grond een dienstwc. In de vele decoratieve details van kozijnen, balkonlijsten, het lijstwerk van de binnendeuren, de paneeldeuren met dekstukken, het vele glas-inlood en de vormgeving van het trappenhuis is duidelijk de invloed van de Amsterdamse school herkenbaar. De bijzondere vormgeving van het interieur wordt nog verder geaccentueerd door het zware, contrasterende kleurgebruik, voornamelijk in de kleuren groen, rood en zwart, die in deze samenstelling typisch zijn voor de late Amsterdamse school en vermoedelijk tot de oorspronkelijke opzet van de villa behoren.

Architect F.P.J. Ruts had in Tilburg een gerenommeerd bureau, dat vooral in de jaren twintig en dertig erg actief was in de bouw van woonhuizen en winkelpanden. Rond 1930 bediende Ruts zich hierbij van een zakelijk-expressionistische stijl, verwant aan de Amsterdamse school, zoals hij die ook toepaste in het ontwerp van de villa in Boxtel.

De villa is sinds de bouw in 1927 vrijwel ongeschonden gebleven en heeft geen verbouwingen ondergaan. Achter in de tuin verrees in 1936 in opdracht van Petrus Smits een autogarage, ter plekke van een voordien gesloopt gebouwtje, dat mogelijk resteerde van de 19^{de}-eeuwse villatuin.

Beschrijving: De villa bezit een samengestelde plattegrond, maar bestaat in hoofdzaak uit een L-vormig hoofdblok van twee bouwlagen, bekroond door een fors L-vormig schilddak met grote houten overstekken en een dekking van rode tuiles du Nord, met bijpassende hoekkepervorsten en pironen op de nokeinden. Op het voorste en rechter dakschild bevindt zich een originele dakkapel met afgewolfd steekkapje met tuiles du Nord en in de voorzijde een venstertje met twee enkelruits ramen. Aan de achterzijde en op het rechter schild grote gemetselde schoorstenen met siermetselwerk in het bovendeel. Enkele schoorstenen zijn voortzetting van uitgebouwde rookkanalen tegen gevels van de villa. De voorgevel heeft links voor een brede driezijdige erker, waarop een balkon. In de binnenhoek van het L-vormige hoofdblok bevindt zich aan de achterzijde een rechthoekige bakstenen éénlaags uitbouw met balkon. Links is er tegen het tweelaags gedeelte een rechthoekige éénlaags uitbouw met plat dak. In de oksel tussen deze aanbouw en de achtergevel een kleine toiletuitbouw. De enkellaags bouwdelen sluiten af met en ver overstekende houten lijst.

De gevels zijn gemetseld in voornamelijk geelbruine baksteen (een vrij onregelmatig gevormde variant) in kettingverband, met licht verzonken voegen. Plint en enkele hoger opgemetselde geveldelen zijn in een soort misbakselsteen gemetseld. Ter hoogte van de onder- en bovendorpels naar voren springende bakstenen lijsten. De gevelopeningen sluiten aan de bovenzijde af met rollagen. De vensters hebben zware lekdorpeltegels en ongeprofileerde houten kozijnen. Kozijnen en ramen zijn merendeels wit geschilderd, dekstukken e.d. zijn in een groene kleur geschilderd.

De **voorgevel** (oostzijde) heeft links een grote driezijdige bakstenen erker met hoge balkonborstwering, afsluitend met een decoratieve houten lijst met ornamenten. De erker heeft over de hele breedte een driezijdig kozijn, met middenvoor een groot enkelruits raam, aan weerszijden geflankeerd door in de schuine zijden van de erker omhoekende smalle dubbele stroken 5-ruits nevenlichten met ladderramen met gekleurd glas-in-lood. De roeden zijn voorzien van groen geschilderde dekstukken. In de schuine zijden van het erker vensters nogmaals een enkelruits raam en een 5-ruits strook met glas-in-lood. Boven het middenvenster is in metalen letters de naam van de villa vermeld: NIMROD. Op het balkon bevindt zich een kozijn met dubbele balkondeur met 5-ruits nevenlichten met glas-in-lood, alles met groen geschilderde dekstukken. In het rechter deel van de voorgevel bezit de begane grond een kozijn met dubbele tuindeur en aan weerszijden een venstertje met enkelruits raam. De tuindeuren hebben grote ruiten en een smal horizontaal ruitje beneden. Roeden en deurbout zijn voorzien van geprofileerde groen geschilderde dekstukken. Op de verdieping centraal een breed venster met dubbel enkelruits draairaam, met aan weerszijden een smaller venster met enkelruits raam. Voor het rechter deel van de gevel sluit een betegeld terras aan, dat wordt omgeven door een bakstenen omheining met eenvoudige posten en opengewerkte bakstenen borstwering.

Centraal in de **rechter zijgevel** bevindt zich de hoofdingang onder een grote houten luifel aan smeedijzeren beugels. Aan het houten luifelplafond hang een originele lamparmatuur met kap van gekleurd glas-in-lood. De ingang heeft een kozijn met hardstenen onderdorpel en een rijk gedecoreerde blankhouten paneeldeur met deklijsten en diverse ruitjes met gefacetiseerd glas en smalle 5-ruits nevenlichten met gekleurd glas-in-lood. Rechts naast de deur een originele natuurstenen brievenbus en links een gevelsteen met opschrift INEKE VAN BOEKEL-VAN RUMPT 21-6-1927. Rechts naast de ingangspartij bevinden zich twee keukenvensters met enkelruits ramen en zijstroken met glas-in-loodraampjes. Uiterst links is er op de begane grond een smal venster met enkelruits ramen. Rechts hiervan een uitgemetseld rookkanaal. In de zijgevel van de éénlaags achterbouw is er links een ingang met paneeldeur met vier ruitjes met glas-in-lood en dekstukken. Rechts hiervan een venster met kozijn met middenstijl en twee enkelruits valramen met diefijzers. De tweede bouwlaag heeft uiterst links een zelfde venstertje als in de eerste bouwlaag. In het midden van de gevel bevindt zich een venster met twee enkelruits ramen.

De **linker zijgevel** heeft in de eerste bouwlaag rechts een breed kozijn met dubbele enkelruits tuindeur met dekstukken en vulruitjes en de restanten van een houten markies. Links hiervan bevindt zich een klein vierkant venstertje met ijzeren 2-ruits raam met decoratief glas-in-lood.

Uiterst links (in de zijgevel van het éénlaags gedeelte) een smal venster met enkelruits raam. In de tweede bouwlaag bevindt zich een brede vensterpartij, bestaande uit een breed gedeelte met twee enkelruits ramen in het midden, en smallere enkelruits raamdelen aan weerszijden.

De **achtergevel** heeft rechts in het éénlaags bouwdeel een kozijn met dubbele enkelruits tuindeur van het zelfde type als de andere tuindeuren, en links hiervan een ingang met 3-ruits deur met dekstukken. Het balkon op de serre heeft een originele houten balustrade met decoratieve gezaagde onderdelen in wit en groen. Op het balkon rechts een kozijn met een enkelruits raam. Links hiervan een uitgemetseld rookkanaal. In de tweede bouwlaag van het risalerende deel links bevinden zich twee smalle vensters met enkelruits ramen en rechts daarvan een groot trappenhuisvenster met glas-in-loodraam. Het balkon is toegankelijk via een deur in de zuidgevel van dit bouwdeel. De éénlaags uitbouw links is aan de achterzijde blind uitgevoerd. De wc-aanbouw heeft in de westgevel een klein venster met enkelruits raam.

Het **interieur** van de villa verkeert nog vrijwel in de originele staat, zowel wat betreft de indeling als wat betreft de decoratieve afwerking en het kleurgebruik.

Beschermenswaardig zijn: de **originele indeling** in de beganegrondverdieping met vestibule, centrale hall met garderobenis en smallere gang naar de achtergevel; grote kamer-en-suite aan de voorzijde van het huis, kleine achterkamer links achter en keuken met keldertegang, diensthalletje en bijkeuken rechts achter; op de verdieping een overloop met toegang tot rondom deze centrale ruimte geordende reeks slaapvertrekken (waaronder een voormalige bodenkamer aan de noordzijde) en een badkamer midden voor.

Wat betreft de **interieuronderdelen** zijn van belang:

- in de **kelder** (gelegen onder trappenhuis en achtergang): rode plavuizenvloer, wand met gemetselde wijnvakken en een houten keldertrap.
- In de **eerste bouwlaag**: tegelvloeren met in patroon gelegde achthoekige witte en rechthoekige rode tegeltjes in de vestibule en de hall, veelkleurige tegelvloer (geel, rood en zwart in patroon) in de keuken; in het hele huis originele paneeldeuren met glas-in-loodruitjes en decoratieve dekstukken, deurgrepen en in originele kleurstellingen (rood, groen en zwart); de deuren hebben kozijnlijsten met dek- en kroonstukken, eveneens in contrasterende kleuren (groen, rood en zwart); vestibule met origineel tochtportaal met omlijsting en dubbele tochtdeuren met nevenlichten, alles met gevuld met gekleurd glas-in-lood en voorzien van de oude kleurstellingen. Voorts in de vestibule en de hall een hoge geschilderde lambrisering met gesjabloneerde ornamenten in art decostijl. De kamers-en-suite aan de oostzijde worden gescheiden door een wand met dubbele schuifdeuren met dekstukken, ruitjes met facetglas en glas-in-loodstroken; wandkasten met originele deuren aan weerszijden; In de grote kamer aan de westzijde een rechthoekige ondiepe *cosy corner* met haardpartij, bestaande uit met rode lustertegeltjes beklede schoorsteenmantel met houten bovenbouw, waarin bergkasten met deurtjes met glas-in-loodpanelen. Aan weerszijden van de haard zijn er zitbanken met betegelde voorzijde en houten bergkisten. Rugpanelen met dun houtfineer. Voor de haard een tegevloertje met zwarte tegeltjes. Aan het plafond een lamparmatuur met bijzondere glas-in-loodkap. De andere woonkamer heeft tegen de noordgevel een schouw met schoorsteenmantel van roze-wit geaderd marmer. In dit vertrek oud behang met grote grafische motieven. Beide vertrekken hebben een balkenplafond (moerbalken en kinderbinten) met daartussen houten panelen, die in een hout/marmerimitatie zijn geschilderd. Vergelijkbare plafonds ook in de hal en vestibule. Het vertrek links achter heeft aan de oostzijde een groen betegelde schouw tussen houten wandkasten met paneeldeuren met dekstukken. De keuken heeft een L-vormig aanrecht met houten onderkasten met paneeldeurtjes en een sterk door slijtage aangetast roodstenen aanrechtblad. Bovenkasten met glazen deurtjes. In de zuidoosthoek een eenvoudig schouwttje met boezem en geprofileerd tablet. Bijkeuken met oude handpomp. In de hall een houten trappenhuis met houten treden en houten balustrade met dekstukken, spijlen en trappalen, alles nog in de oorspronkelijke kleurstellingen (rood, groen, zwart); op de overloop een bijpassende balustrade. De bijbehorende traphekjes worden op de zolder

- bewaard. Lambrisering met artdeco-sjabloonschilderingen, doorlopend in overloop. Voorts achter de trap een halletje met toilet met betegelde wanden en vloer.
- Op de **verdieping**: diverse originele deurkozijnen en eenvoudige paneeldeuren in sobere kleurstellingen (groentinten). Onder de trapopgang naar de zolder bevindt zich een toilet met betegelde wanden. Badkamer met originele tegellambrisering (witte tegels met sierlijsten), dubbele wastafel met spiegel en een vrijstaand bad op pootjes. In de hoofdslaapkamer aan weerszijden van de balkondeuren lage houten zitbankjes en één vaste kast. De vertrekken hebben eenvoudige stucplafonds.
 - **Zolderverdieping**: Grenen kapconstructie, bestaande uit Hollandse spanten met kreupele stijlen; de zolder is beschoten; houten zoldervloer. Op de zolder een houten kast met (loden?) waterbekken. wellicht voor de badwatervoorziening.

De villa staat in een grote **tuin**, die aan de straatzijde wordt afgesloten door een laat 19^{de}-eeuws spijlenhekwerk, bestaande uit smeed- en gietijzeren onderdelen, geplaatst op een bakstenen voetsmuur met hardstenen afdeklijst. Het rechter oude dubbele draaihek is geplaatst tussen vermoedelijk bij de bouw van de villa nieuw opgemetselde bakstenen posten. Links is er nog een in onbruik geraakt dubbel draaihek. Een deel van de tuin achter de villa wordt nog afgesloten door een oude gemetselde en gepleisterde tuinmuur, getuige het metselwerk in oude handvormsteen nog daterend uit de periode rond het midden van de 19^{de} eeuw. In de tuin diverse forse oude groenelementen, waaronder een grote rode beuk en een esdoorn rechts voor en een grote spar achter de villa.

Achter in de tuin staat een kleine eenvoudige garage uit 1936. Deze heeft een rechthoekige plattegrond, in gele baksteen in kruisverband gemetselde gevels en een met pannen gedekt zadeldak. In de voorzijde een getoogde dubbele houten opgeklampte garagedeur onder een bakstenen segmentboog met deklijst. In de zuidelijke zijgevel een ingang met houten deur tussen vensters met dubbele enkelruits ramen. Tegen de achtergevel sluit een klein uitbouwje met houten deur aan, waarin de restanten van een gemak.

Motivering:

Villa in grote tuin, in 1927 gebouwd naar ontwerp van de Tilburgse architect F.P.J. Ruts in zakelijke stijl met een rijke ornamentiek onder invloed van de Amsterdamse school. Het gebouw, dat ook de invloed van de Engelse landhuisstijl verraadt, heeft een hoge **architectuurhistorische waarde** vanwege het bouwtype, het rijke materiaalgebruik en de bouwstijl, waarvan het zowel in- als uitwendig een uitzonderlijk gaaf bewaard gebleven voorbeeld is. Het ontwerp is van een hoge kwaliteit en door de aanwezigheid van vele bijzondere details, het originele en bijzondere materiaal- en kleurgebruik en de zeldzame gaafheid van belang voor het oeuvre van architect Ruts. Het volledig intact gebleven interieur met talrijke bijzondere onderdelen, decoratieve afwerkingen en de vermoedelijk authentieke kleurstellingen heeft een hoge zeldzaamheidswaarde.

De villa heeft niet alleen vanwege zijn markante verschijningsvorm en de ligging in een grote tuin **situeringswaarde**, maar ook **ensemblewaarde** als onderdeel van een groep markante historische villa's en herenhuizen aan de rand van de oude kern van Boxtel. Het geheel heeft door de aanwezigheid van de oude bebouwing, de rijk begroeide tuinen en de oude erfafscheidingen een hoge beeldwaarde voor het dorp.

Voorts heeft de villa lokale **cultuurhistorische waarde** vanwege de stichtings- en bewoningsgeschiedenis, die nauw verweven is met de historie van enkele plaatselijk bekende welgestelde inwoners van Boxtel. Voorts geeft de villa een uitstekend beeld van de wijze waarop in de jaren twintig de rijkere middenstand werd gehuisvest.

Opmerkingen:

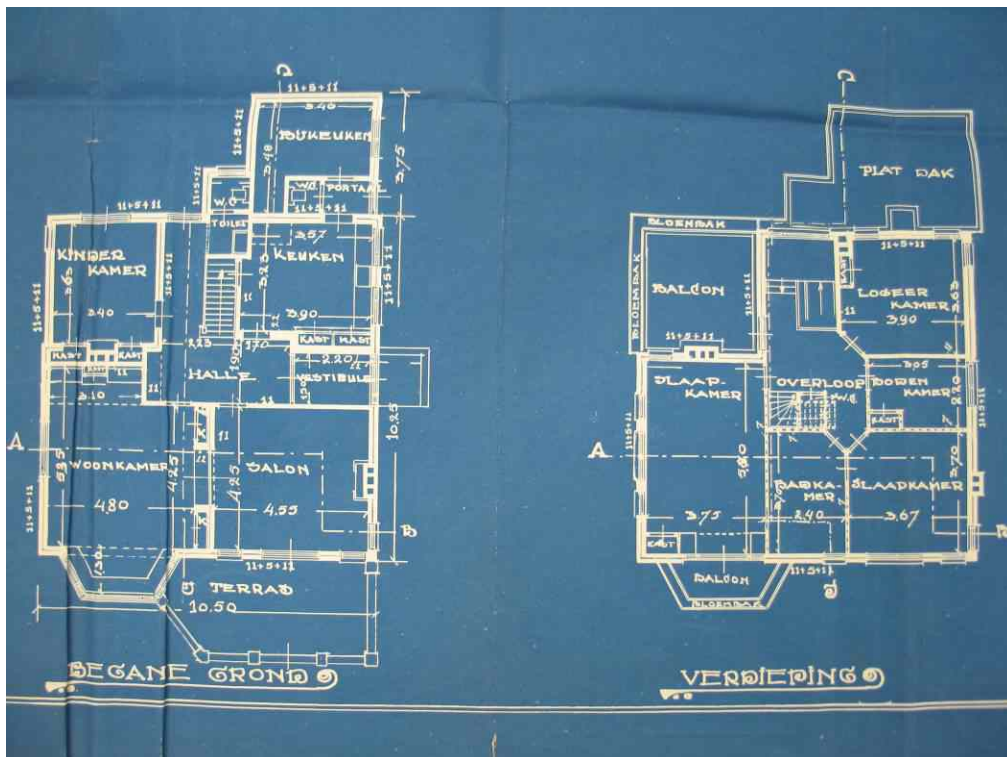
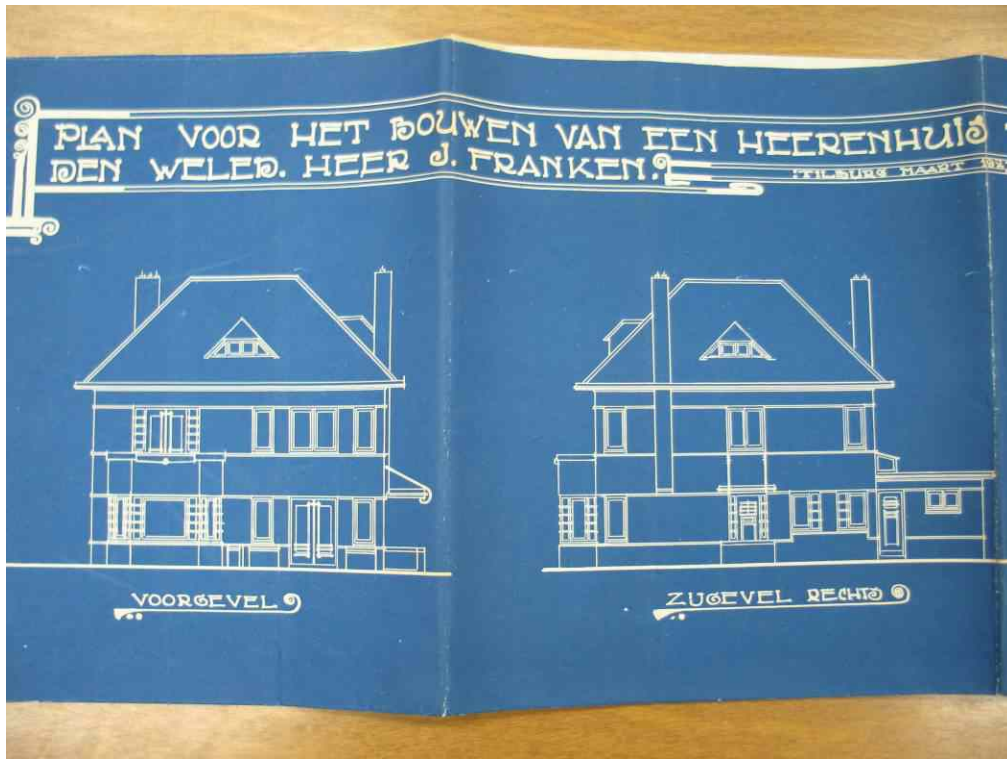
Bronnen en literatuur:

Bouwtekeningen en Bouwvergunningen in Gemeentearchief Boxtel

Coenen, J., *Baanderheren, boeren & burgers. Een overzicht van de geschiedenis van Boxtel, Liempde en Gemonde*, Boxtel 2004

Dijk, J.P.W.A. van, *Tilburg, Architectuur en stedenbouw in de gemeente Tilburg 1850-1940*, Zwolle-Tilburg 2001

Verheggen, G. (eindred.), *Architectuurgids Tilburg 1850-2001*, Tilburg 2002



Afb. 1 en afb. 2 Details bouwtekening 1927



Afb. 3 en afb. 4 Voorgevel



Afb. 5, afb. 6 en afb. 7 Details voorgevel



Afb. 8, afb. 9 en afb. 10 Overzicht en details rechter zijgevel



Afb. 11, afb. 12, afb. 13 en afb. 14 Overzichten en details linker zijgevel en achtergevel



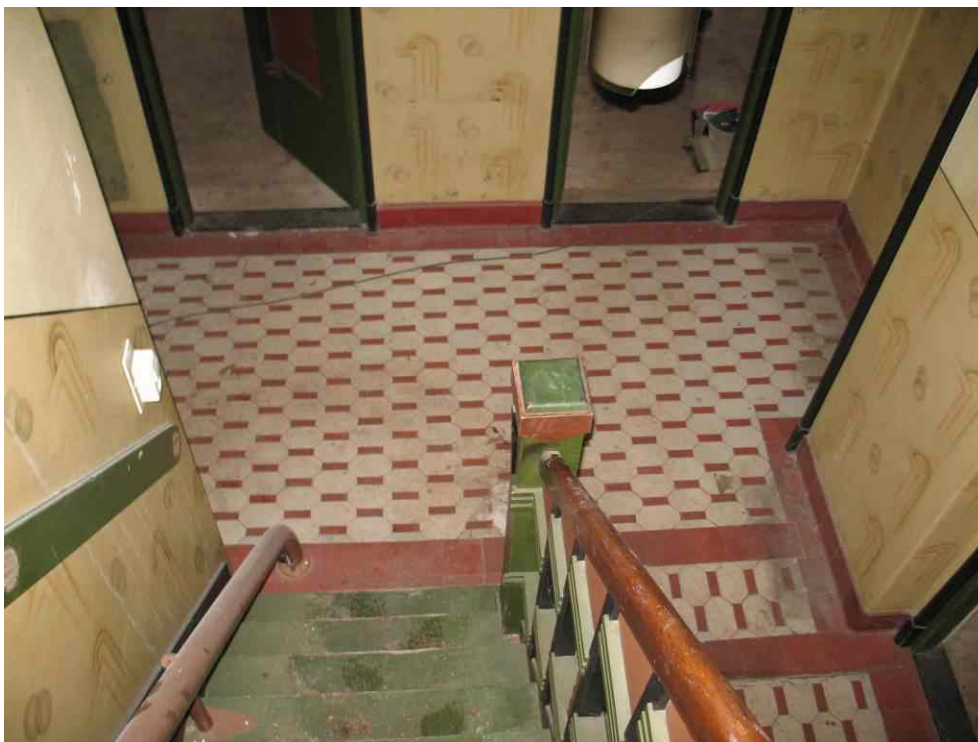
Afb. 15, afb. 16 en afb. 17 Woonkamer, haardpartij met details



Afb. 18 en afb. 19 Overzichten woonkamer, plafonds



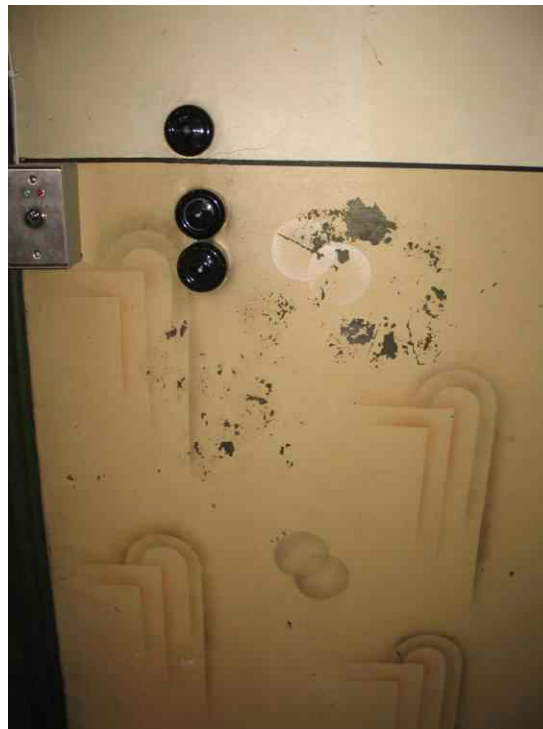
Afb. 20, afb. 21 en afb. 22 Boven: overzicht en behang noordelijke voorkamer. Beneden: kastenwand en schouw in linker achterkamer (zuidoosthoek)



Afb. 23, afb. 24 en afb. 25 Overzichten en details hall en trappenhuis



Afb. 26, afb. 27, afb. 28 en afb. 29 Details deuren en trappenhuis in hall



Afb. 30, afb. 31, afb. 32, afb. 33 en afb. 34 Details vestibule en trappenhuis



Afb. 35, afb. 36 en afb. 37 Overzichten en vloer keuken



Afb. 38, afb. 39 en afb. 40 Trappenhuis/overloop



Afb. 41, afb. 42 en afb. 43 Interieur tweede bouwlaag



Afb. 44, afb. 45 en afb. 46 Zolderverdieping met kap, reservoir en hekwerken



Afb. 47 en afb. 48 Tuin met garage